

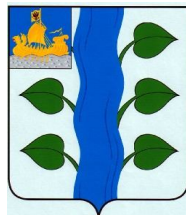
Инвестиционный паспорт

Пыщугского муниципального района
Костромской области

І. ОБЩАЯ ХАРАКТЕРИСТИКА ПЫЩУГСКОГО МУНИЦИПАЛЬНОГО РАЙОНА

1. КРАТКАЯ ХАРАКТЕРИСТИКА

1. Символика района.



В основу композиции герба Пыщугского муниципального района положено название района и его географическое расположение.

Пыщугский район образован 10 июня 1929 года, село Пыщуг ведет свою историю с 1616 года как деревня Ивакино, входившая в состав Воздвиженского стана, с 1620 года земли района переданы в вотчину князю Ф.И.Мстиславскому; в 1659 году переименована в село Никольское. С 1742 года – собственность горнозаводчика А.И.Демидова, затем Д.Н. Дурново, с 1914 – гетмана Скоропадского.

Геральдическая фигура **столб** показывает древний водный путь и географическое расположение района – Пыщугский муниципальный район расположен вдоль реки Ветлуга и ее притока реки Пыщуг.

Лазурь – символ истины, чести и добродетели, чистого неба и водных просторов.

Липовые листья – символ плодородия, роста, обновления, аллегорически показывают основное богатство района – лес, который составляет 75 процентов территории района. На территории района находится Михайловицкий заказник. Кроме этого, липовые листья указывают на название района: «пыщуг» («пыстыг») по-черемисски (устаревшее русское название современных марийцев) означает «липовая сторона» («пысте» - липа, «юг» - сторона).

Зеленый цвет – цвет природы, символизирует благородство, радость, честь и означает экологию, стабильность, здоровье.

Серебро – символ совершенства, благородства, чистоты, веры, мира, взаимного сотрудничества.

Таким образом, композиция герба перекликается с названием района, а сам герб является «полугласным», что в геральдике считается одним из классических способов разработки герба.

2. Историческая справка.

Пыщугский район образован 10 июня 1929 года. В состав его вошли Пыщугская и Заводская волости и половина Шангско-Городищенской, ранее входившей в состав Ветлужского уезда. Район входил в состав Горьковской области, тогда Нижегородского края. Первый год своего существования район был подчинен Шарьинскому округу, а через год подчинение стало прямым – краю. В августе 1944 года район был выделен из состава Горьковской области и включен в состав вновь образованной Костромской области.

История района тесно переплетается с историей нашей страны. Пыщужане вместе со всем народом устанавливали советскую власть в послереволюционный период, активно участвовали в коллективизации, строили и защищали свое Отечество в годы войны, поднимали народное хозяйство в трудные послевоенные годы, с достоинством трудились на благо Родины в так называемые застойные годы, не прошло мимо и эпоха перестройки – вместе со всей страной переживает наш небольшой район и нынешнее, такое непростое для всех время.

И так, на 1.01.33г. в районе было 15 сельсоветов. В них имелось 411 населенных пунктов, в которых проживало 21735 человек. Район в то время входил в группу лесопромышленных районов Горьковской области, в сельском хозяйстве специализировался на производстве продуктов животноводства и льна.

Организация района по времени совпала с коллективизацией сельского хозяйства, с первых дней образования руководство района активно включилось в эту работу. Уже в 1931 году в районе насчитывалось 82 колхоза, в которых состояло 1496 хозяйств. К концу 1934 года коллективизация была, в основном, завершена. На территории района было организовано (создано) 160 колхозов, куда вошли 3661 хозяйство – 80%. К этому времени посевные площади достигали 13 тыс.га, пашни 20,5 тыс.га, более 70% площадей были у колхозов.

Проводя коренные изменения в сельском хозяйстве и экономике, руководство района проводило большую работу по повышению грамотности и культуры населения. Если в 1928 году в районе среди взрослого населения было 42,4% неграмотных, то в 1939 году неграмотность в районе была полностью ликвидирована. В июле этого же года Горьковский обком партии рассмотрел вопрос, «о состоянии ликвидации неграмотности в области». В решении было записано: «Пыщугскому району, полностью ликвидировавшему неграмотность, вручить переходящее Красное знамя и отпустить из средств облоно 5 тыс.рублей для премирования».

Это была большая победа пыщужан. Району первому в области был вручен акт сплошной грамотности.

На ряду с ликвидацией неграмотности в районе значительное место стало уделяться народному образованию. Если в 1930 году школ 1 ступени было 30, а неполная средняя школа была всего одна, то уже в 1935 году это соотношение было соответственно 25 и 4, обучалось в них детей соответственно по годам 2315 и 3718 человек. Вместе с ростом образования проводилась большая культурно-просветительская работа, в отношении населения создавались так называемые общественные библиотеки – изба-читальня, красные уголки, клубы. Если на момент образования в районе насчитывалось всего 7 изб-читален, 2 клуба и 43 красных уголка, то уже в 1934 году их количество соответственно стало 7, 14 и 95.

Для обеспечения кадрами механизаторов и создания условий для организованного проведения всех полевых работ в районе зимой 1936-1937 года была создана МТС. Первоначально здесь обучались на 4-х месячных курсах 79 человек. «Все 74 курсанта, сдавших успешно экзамены, получили право управлять трактором. Они были разделены на 13 бригад и молодые механизаторы успешно провели весенние полевые работы 1937 года по всему району» - так писала районная газета «Лесоруб-колхозник» в 1937 году. Уже в 1939 году машинно-тракторный парк МТС составлял – 42 трактора, 7 сложных молотилок, 8 камбайнов и 6 автомашин. Кроме того район имел грузовых и легковых автомашин в количестве 35 штук. МТС в тот период обслуживало 100 колхозов.

С начала Великой Отечественной войны жизнь района была перестроена на военный лад. На защиту своей Родины выступили 5180 пыщужан, 2046 из них не вернулись с фронта, 5 Героев Советского Союза дала Пыщугская земля.

Ударным трудом в тылу приближали победу наши земляки. Великий патриотический и трудовой порыв был у людей. Работали все – от мала до велика. Передовиков называли гвардейцами тыла. В районной газете военных лет «Знамя большевизма» они заносились на доску Почета. Труженики района не только хорошо работали, но и выделяли часть своих средств в фонд обороны, сдали из своих личных хозяйств только в первом военном году 578 пар валенок, 340 полушубков, 728 пар рукавиц и другие теплые вещи.

В послевоенные годы и в 50-60 годы в экономике района были достигнуты определенные успехи: развивалось сельское хозяйство, лесная промышленность.

На дальнейшее развитие сельского хозяйства в значительной степени повлияло частое укрупнение колхозов и программа по ликвидации неперспективных деревень.

Так, после укрупнения колхозов в 1948 году осталось 95, а в 1952 году – только 18. К 1960 году в районе насчитывалось всего 9 колхозов и 1 совхоз.

В социальном развитии района в этот период также наметились определенные успехи. В 1965 году была завершена полная электрификация района, широко и активно велось строительство объектов социально-бытового и культурного назначения. Так, в 1967 году был сдан в эксплуатацию районный универмаг, в 1969 году в районном центре была построена гостиница на 50 мест, детский комбинат на 90 мест. В 1970 году сдан в эксплуатацию кинотеатр «Юбилейный» на 200 мест. Строилось много жилья, на всех центральных усадьбах были построены Дома культуры, введены в действие; восьмилетние школы.

Большим событием в жизни района было завершение строительства автодороги республиканского значения Шарья-Пыщуг. Ее открытие состоялось 28 октября 1977 года.

И все-таки основным богатством и достижением остаются люди. Это наш прославленный земляк – адмирал флота В.А.Фокин, известный художник А.Н.Козлов, знаменитая льноводка Т.А.Горшкова, доярка Г.М.Наумова, первая в районе переступившая 3000 рубеж по надоям молока, награжденные орденами В.И.Ленина, члены союза писателей СССР Ю.Н.Куранов и В.И.Воинов.

3. Географическое и природно-климатическое положение.

В состав муниципального образования входят Воздвиженское, Верхнеспасское, Головинское, Михайловицкое, Носковское, Пыщугское сельские поселения.

Центром Пыщугского муниципального района является с.Пыщуг. Он расположен от областного центра по автомобильной дороге в 364 км. Пыщугский район расположен в северо-восточной части Костромской области и граничит: на востоке – с Павинским и Вохомским районами, на юге – с Шарьинским, на западе – Межевским и на севере – с Вологодской областью.

Общая площадь земель района – 196,6 тыс.га.

Пыщугский район расположен на северо-востоке Костромской области. В орографическом отношении район представляет собой переходную область от юго-западного окончания Северных Увалов к Ветлужско-Унженской низине и характеризуется пологохолмистым рельефом и сравнительно густой речной и овражно-балочной сетью.

Рельеф и гидрология

Территория района расположена в бассейне реки Ветлуга, одной из крупных притоков реки Волги. В северо-восточной части Пыщугского района Ветлуга течет с юго-востока на северо-запад, а в центральной части с северо-востока на юго-запад. Свое начало она берет от слияния трех речек Быстрой, Митюги и Доровки, протекающих в болотистой местности Котельнического района Кировской области и впадает в Чебоксарское водохранилище. Общая протяженность реки Ветлуги в пределах области около 297км, в том числе, в пределах района -70км.

Русло реки извилистое, ширина ее в пределах района от 50 до 130 метров, часто меняет русло, образуя старицы- озера. Такими озерами- старицами являются: Божонкино, Глухое, Круглое и другие.

Река Пыщуг протекает в пределах Носковского и Пыщугского лесничества. Берет начало в северо-западной части Носковского лесничества. Река Пызмаз начинается в Ивановском лесничестве Павинского лесхоза. Остальные реки, протекающие по территории лесхоза, имеют меньшую протяженность.

Лесорастительная зона и климат

По лесорастительному районированию, территория района расположена в подзоне южной тайги, в лесорастительном районе елово-пихтовых лесов. район расположения лесхоза представлен еловыми массивами с примесью пихты сибирской. Сосняки произрастают главным образом на речных террасах. Здесь проходит западная граница ареалов сибирских пород: пихты, лиственницы ели.

Смешанные мягколиственно-хвойные, а также мягколиственные насаждения имеют вторичное происхождение. Среди мягколиственных наиболее распространены березовые и осиновые древостои с примесью ели.

Климат района умеренно-континентальный с коротким, сравнительно теплым летом и продолжительной холодной и многоснежной зимой.

Среднегодовая температура воздуха колеблется в пределах +1.6 °С- +1.8°С. Территория района относится к зоне избыточного увлажнения: годовое количество осадков изменяется от 552 до 664 мм, испаряемость же составляет 400мм.

Среднегодовая температура здесь в среднем на один градус ниже ,чем в других лесорастительных районах области. В результате сильных ветров наблюдаются ветровалы и буреломы, чаще в еловых лесах. В целом климат района расположения лесхоза вполне благоприятен для успешного произрастания основных лесообразующих пород, что подтверждается наличием высокопроизводительных насаждений, составляющих 94%.

Почвенно- грунтовые условия

По механическому составу наиболее распространенными почвами являются суглинистые. Эрозионные процессы на территории района развиты слабо и наблюдаются лишь в местах концентрации воды, под воздействием которой разрушаются склоны, лишенные древесно- кустарниковой растительности, обычно в процессе рубки древостоев. Поэтому при рубке, трелевке леса на склонах необходимо предусматривать мероприятия, исключаяющие процессы смыва и размыва почв и проводить в короткие сроки лесовосстановление.

В связи со значительным развитием в районе речной сети, водоносные горизонты, подчиненные самым различным системам и отложениям, часто выходят на поверхность почвы и обуславливают, с одной стороны метание речных систем и с другой развитие явлений заболачивания речных долин. В сильной степени заболоченность лесных территорий выражена в пойме реки Ветлуга.

На остальной части территории района избыточно-увлажненные почвы занимают небольшие участки, причем вблизи них находятся наиболее продуктивные типы условия местопроизрастания, занятые ельниками, березняками и осинниками кисличниками. Что касается черничных типов леса, то водный режим их не является избыточным для роста древостоя ели, березы, осины и сосны. На большей части территории района почвы среднедренированы; средний уровень грунтовых вод колеблется от 0,5 до 2,0 метров и ниже в зависимости от рельефа местности и почвенных условий.

Почвы в районе преимущественно подзолистые и дерново- подзолистые, реже песчаные, на заболоченных участках широко развиты торфяные и подзолисто-болотные почвы.

4. Экологическая обстановка.

Значительная часть Пыщугского муниципального района покрыта лесами, небольшая плотность населения, отсутствие вредных экологически опасных производств создают предпосылки формирования экологическим чистого района. Сегодня природу района целесообразно использовать для лечебно-оздоровительных целей, охоты, рыбной ловли.

Район удачно расположен по отношению к Северной железной дороге. Через территорию района построена автодорога федерального значения Урень-Котлас.

5. Потенциал для развития бизнеса.

Недостаточно развита промышленная база, прежде всего, предприятий лесозаготовительной, деревообрабатывающей и пищевой промышленности. Потенциал предприятий снижается из-за старения основных фондов, но в настоящее время он вполне работоспособен.

Есть условия для ведения эффективного сельского хозяйства. Охота носит исключительно любительский, спортивный характер. Сбор грибов и ягод производится местным населением для собственных нужд.

Несмотря на упадок, район остается сельскохозяйственным. Главной проблемой, как и в промышленности, является старение основных фондов.

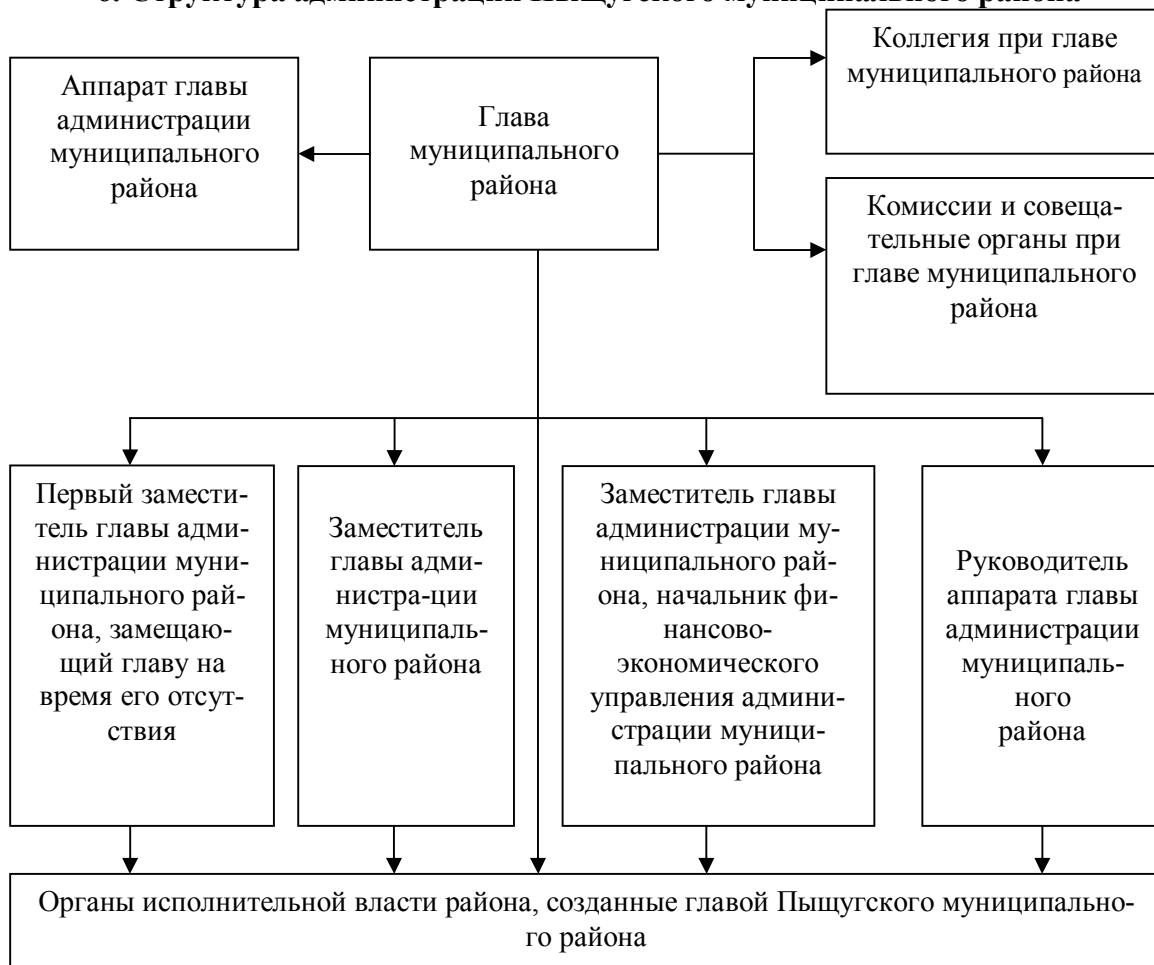
Возможности для развития малого бизнеса и сферы обслуживания. В настоящее время развитие малого предпринимательства сдерживается, в основном, недостатками в законодательстве, а также бедностью населения

Природные ресурсы. Основными являются лес и торф.

На территории Пыщугского района известно небольшое число месторождений полезных ископаемых. Представлены они строительными материалами и торфом, а также проявлениями железных руд. Кроме месторождений в районе выделены перспективные площади на строительные пески и глинистое сырье, по которым подсчитаны прогнозные ресурсы.

В районе разведаны два небольших месторождения на глинистое сырье Морошкинское и Таланкинское. На территории Пыщугского района разведано одно месторождение строительного песка и одно месторождение песчано- гравийной смеси и 11 мелких месторождений разведаны управлением «Костромаавтодор» как притрассовые песчаные резервы для автодорожного строительства. Месторождения торфа расположены в центральной и юго-восточных частях района и приурочены к долинам рек Ветлуги, Пыщуг, Пызмас. Самым крупным месторождением является «Кремнево», расположенное на водоразделе реки Ветлуга и низовья реки Пызмас, с запасами около 20 млн.м³ торфа площадью 1400га. Залежи торфа приурочены к болотам к болотам низинного типа. Они сложены, в основном, осоково- древесными торфами высокой степени разложения и невысокой зольностью. Средняя мощность торфа изменяется от 1 до 2 м, максимальная вскрытая мощность составляет 6 м на болоте «Кремнево».

6. Структура администрации Пыщугского муниципального района



Глава муниципального образования – **Перлова Екатерина Николаевна**.
Контактный телефон – (49452) 27-1-85,

7. Представительный орган Пыщугского муниципального района Собрание депутатов Пыщугского муниципального района

Председатель представительного органа – Углова Лидия Витальевна.
 Контактный телефон –(49452) 27-4-84.

8. Средства массовой информации (газеты, редакции радиовещания и телевидения), учредителем которых является администрация муниципального образования

Общественно-политическая газета Пыщугского района «Призыв»;
 Тематика, в том числе основные проблемы, освещаемые СМИ:
 -Школьная жизнь
 -Зимовка на фермах. Дела крестьянские
 -Нашей истории строки
 -Власть за работой
 -Градостроительный документ села
 -Реформирование ЖКХ
 -Криминальная обстановка в районе
 -Культура района
 -Благоустройство
 -В поиске подходящей работы
 -Нацпроект «Здоровье»
 -Собрания граждан «Интерес к жизни села не угас»
 -Заботы уличного комитета. ОКТОС за работой

9.Муниципальные образования в составе муниципального района

Сельские поселения (телефон, факс)

- | | |
|-------------------------------------|--------------------|
| 1.Воздвиженское сельское поселение | тел./факс -23-1-32 |
| 2.Верхнеспасское сельское поселение | тел./факс -22-1-41 |
| 3.Головинское сельское поселение | тел./факс -25-1-32 |
| 4.Михайловицкое сельское поселение | тел./факс -24-1-32 |
| 5.Носковское сельское поселение | тел./факс -21-1-32 |
| 6.Пыщугское сельское поселение | тел./факс -27-7-03 |

2. ТЕРРИТОРИЯ И ИНСТИТУЦИОНАЛЬНАЯ СТРУКТУРА МУНИЦИПАЛЬНОГО ОБРАЗОВАНИЯ

Показатели	Ед. изм	Ист. инф.	2006	2007
Общая площадь муниципального образования, всего	га	Стат. отчет	191883	191883
в том числе находящаяся:				
- в собственности Российской Федерации	-"-		1	2
- в собственности Костромской области	-"-			4
- в собственности муниципального образования	-"-		22	3549
- в частной собственности	-"-		11043	9236
Количество муниципальных образований в составе муниципального района, всего в том числе:	ед.	Данные МО	6	6
- городских поселений	-"-			
- сельских поселений	-"-	Данные МО	6	6
Количество населенных пунктов, всего,	-"-	Данные МО	53	46

в том числе:				
- городских населенных пунктов	-"-			
из них:				
- городов областного значения	-"-			
- рабочих поселков	-"-	Данные МО	2	2
- сельских населенных пунктов	-"-	Данные МО	53	46
Количество организаций, зарегистрированных на территории муниципального района (городского округа), всего	-"-	Стат. отчет	118	118
в том числе по видам экономической деятельности:	-"-			
сельское хозяйство, охота и лесное хозяйство	-"-	Стат. отчет	32	25
рыболовство, рыбоводство	-"-	Стат. отчет		-
добыча полезных ископаемых	-"-	Стат. отчет	2	2
из нее: добыча топливно-энергетических полезных ископаемых	-"-	Стат. отчет	2	2
обрабатывающие производства	-"-	Стат. отчет	12	11
из них: производство пищевых продуктов, включая напитки, и табака	-"-	Стат. отчет	3	3
текстильное и швейное производство	-"-	Стат. отчет	1	
обработка древесины и производство изделий из дерева	-"-	Стат. отчет	5	8
целлюлозно-бумажное производство; издательская и полиграфическая деятельность	-"-	Стат. отчет	1	-
производство машин и оборудования	-"-	Стат. отчет	2	-
производство и распределение электроэнергии, газа и воды	-"-			
строительство	-"-	Стат. отчет	3	3
оптовая и розничная торговля; ремонт автотранспортных средств, мотоциклов, бытовых изделий и предметов личного пользования	-"-	Стат. отчет	6	8
из них:				
оптовая торговля, включая торговлю через агентов, кроме торговли автотранспортными средствами и мотоциклами	-"-	Стат. отчет		2
розничная торговля, кроме торговли автотранспортными средствами и мотоциклами; ремонт бытовых изделий и предметов личного пользования	-"-	Стат. отчет	6	6
транспорт и связь	-"-	Стат. отчет	2	2
из них связь	-"-	Стат. отчет	2	1
финансовая деятельность	-"-	Стат. отчет	2	2
операции с недвижимым имуществом, аренда и предоставление услуг	-"-	Стат. отчет	2	2
государственное управление и обеспечение военной безопасности; обязательное социальное обеспечение	-"-	Стат. отчет	25	24
образование	-"-	Стат. отчет	19	19
здравоохранение и предоставление социальных услуг	-"-	Стат. отчет	5	5
предоставление прочих коммунальных, социальных и персональных услуг	-"-	Стат. отчет	14	15

3. ДЕМОГРАФИЯ И ТРУДОВЫЕ РЕСУРСЫ

ДЕМОГРАФИЧЕСКАЯ СИТУАЦИЯ И МИГРАЦИОННЫЕ ПРОЦЕССЫ

Показатели	Ед. измерения	Источник информации	2006	2007	2008	
Численность постоянного населения (среднегодовая), всего	тыс. чел.	Стат. отчет	5790	5777	5684	
в том числе:		Стат. отчет				
городского населения	-"-					
сельского населения	-"-	Стат. отчет	5790	5777	5684	
Плотность населения	чел. на 1 кв. км	Стат. отчет	0,003	0,003	0,003	
Численность населения по возрасту:	тыс. чел.	Стат. отчет	5,790	5,777	5,684	
- моложе трудоспособного	-"-	Стат. отчет	1,082	1,056	1,056	
- трудоспособного	-"-	Стат. отчет	3,441	3,466	3,409	
- старше трудоспособного	-"-	Стат. отчет	1,268	1,248	1,248	
Число родившихся за год, всего	чел.	Стат. отчет	68	70	92	
в том числе:						
в городской местности	-"-					
в сельской местности	-"-	Стат. отчет	68	70	92	
Число умерших за год, всего	чел.	Стат. отчет	104	102	100	
в том числе:						
в городской местности	-"-					
в сельской местности	-"-	Стат. отчет	104	102	100	
Естественный прирост (+), убыль (-) населения, всего	чел.	Стат. отчет	-36	-32	-8	
Число прибывших за год	-"-	Стат. отчет	68	66	77	
Число выбывших за год	-"-	Стат. отчет	110	93	85	
Миграционный прирост (убыль), всего	-"-	Стат. отчет	-42	-27	-8	

ТРУДОВЫЕ РЕСУРСЫ, ЗАНЯТОСТЬ И ДЕНЕЖНЫЕ ДОХОДЫ НАСЕЛЕНИЯ

Показатели	Ед. измерения	Источник информации	2006	2007	2008	
Численность экономически активного населения	тыс. чел.	Данные МО	2,93	2,895	3,37	
Численность занятых в экономике, всего	тыс. чел.	Данные МО	2,6	2,59	2,92	
в том числе на крупных и средних организациях	-"-	Данные МО	1,0	1,0	1,1	
Численность безработных, зарегистрированных в органах службы занятости	чел.	Данные МО	107	091	58	
Уровень официально зарегистрированной безработицы	%	Данные МО	5,35	1,73	1,66	
Численность работников по полному кругу организаций, всего	тыс. чел.	Данные МО	1,402	1,208	1,634	
Численность работающих на крупных и средних предприятиях	тыс. чел.	Данные МО	0,97	0,99	1,119	
Фонд оплаты труда, всего	млн. руб.	Данные МО	62,1	72,4	149,5	
Среднемесячная заработная плата, всего	руб.	Данные МО	3691	4994	6728,1	

Среднемесячная заработная плата на крупных и средних предприятиях	руб.	Данные МО	5343,3	6018,2	8456	
---	------	-----------	--------	--------	------	--

II. РАЗВИТИЕ РЕАЛЬНОГО СЕКТОРА ЭКОНОМИКИ

1. ПРОМЫШЛЕННОЕ ПРОИЗВОДСТВО

Показатели	Ед. измерения	Источник информации	2006	2007	2008	
Число действующих предприятий и организаций, всего (по полному кругу организаций)	ед.	Стат. отчеты	26	26	26	
Из них:						
Число действующих предприятий и организаций по виду деятельности «Лесоводство и лесозаготовки»	ед.	Стат. отчеты	15	15	15	
Число действующих предприятий и организаций по виду деятельности "Добыча полезных ископаемых", всего	ед.					
в т. ч. по видам деятельности	ед.					
Число действующих предприятий и организаций по виду деятельности "Обрабатывающие производства", всего	ед.	Стат. отчеты	10	10	10	
в т. ч. по видам деятельности	ед.					
производство пищевых продуктов, включая напитки, и табака		Стат. отчеты	2	2	2	
обработка древесины и производство изделий из дерева		Стат. отчеты	8	8	8	
Число действующих предприятий и организаций по виду деятельности "Производство и распределение электроэнергии, газа и воды", всего	ед.	Стат. отчеты	1	1	1	
в т. ч. по видам деятельности	ед.					
Отгружено товаров собственного производства, выполнено работ и услуг собственными силами по полному кругу предприятий и организаций (разделы А, С, D, E), всего	млн. руб.	Данные МО	70,5	84,4	81,9	
Темп роста в действующих ценах	%	Данные МО		115	97	
в том числе по организациям муниципальной формы собственности	млн. руб.	Данные МО	0	0		
Темп роста в действующих ценах	%	Данные МО				
Из общего объема:						
Раздел А: "Лесоводство и лесозаготовки", всего	млн. руб.	Данные МО	37,7	37,4	36,9	
Темп роста в действующих ценах	%	Данные МО		99,1	98,6	
в т. ч. по видам деятельности		Данные МО				
Раздел D "Обрабатывающие производства", всего	млн. руб.	Данные МО	31,5	40,4	42,1	
Темп роста в действующих ценах	%	Данные МО		128,4	104,2	
в т. ч. по видам деятельности		Данные МО				
производство пищевых продуктов, включая напитки, и табака	млн. руб.	Данные МО	11,7	10,6	11,7	
обработка древесины и производство изделий из дерева	млн. руб.	Данные МО	19,8	29,8	30,3	
Раздел E "Производство и распределение электроэнергии, газа и воды", всего	млн. руб.	Данные МО	1,3	3,3	2,8	

Темп роста в действующих ценах	%	Данные МО		261	84,8	
в т. ч. по видам деятельности						
Отгружено товаров собственного производства, выполнено работ и услуг собственными силами по крупным и средним организациям (разделы С, D, E), всего	млн. руб.	Данные МО	54,4	67,7	58,9	
Темп роста в действующих ценах	%	Данные МО		124,4	87	
Из общего объема:						
Раздел А: " Лесоводство и лесозаготовки ", всего	млн. руб.	Данные МО	30,1	34,7	25,7	
Темп роста в действующих ценах	%	Данные МО		115,3	74	
в т. ч. по видам деятельности		Данные МО				
Раздел D " Обрабатывающие производства ", всего	млн. руб.	Данные МО	23	29,7	28,6	
Темп роста в действующих ценах	%	Данные МО		129	96,3	
в т. ч. по видам деятельности		Данные МО				
производство пищевых продуктов, включая напитки, и табака	млн. руб.	Данные МО	11,7	10,6	11,7	
обработка древесины и производство изделий из дерева	млн. руб.	Данные МО	11,3	19,1	18,2	
Раздел E " Производство и распределение электроэнергии, газа и воды ", всего	млн. руб.	Данные МО	1,3	3,3	2,8	
Темп роста в действующих ценах	%	Данные МО		261	84,8	
в т. ч. по видам деятельности						

(заполнять только виды деятельности, по которым ведут хозяйственную деятельность предприятия и организации муниципального образования)

2. СЕЛЬСКОЕ ХОЗЯЙСТВО

2.1. СОСТОЯНИЕ И ИСПОЛЬЗОВАНИЕ ЗЕМЕЛЬ СЕЛЬСКОХОЗЯЙСТВЕННОГО НАЗНАЧЕНИЯ

Показатели	Ед. измерения	Источник информации	2006	2007	2008	
Общая площадь земель сельскохозяйственного назначения	тыс.га		46,143	46,148	46,148	
из них сельскохозяйственные угодья	тыс.га		18,714	18,804	18,804	
Земельные участки из земель сельскохозяйственного назначения, находящиеся в собственности граждан	тыс.га		11,130	8,945	8,945	
в том числе состоят из земельных долей	тыс.га		8,515	8,515	8,515	
поставлены на кадастровый учет	тыс.га		0	0,102	0,564	
Доля земельных участков, находящихся в собственности граждан, в общей площади земель сельхозназначения	%					
Невостребованные земельные доли	ед.		583	583	592	
	тыс.га		2,944	2,944		
Соотношение числа невостребованных земельных долей и числа земельных участков, находящихся в собственности граждан	%					
Площадь сельскохозяйственных угодий, используемых не по целевому назначению	тыс.га			-		
Фонд перераспределения земель на землях сельскохозяйственного назначения	тыс.га		2,247	4,067		

2.2. СЕЛЬХОЗТОВАРОПРОИЗВОДИТЕЛИ РАЙОНА

Показатели	Ед. измерения	Источник информации	2006	2007	2008	
Сельскохозяйственные предприятия, всего	ед.	Данные МО	9	9	13	
в том числе в процедуре банкротства	ед.	Данные МО			1	
Сельскохозяйственные потребительские кооперативы	ед.					
Личные подсобные хозяйства граждан	ед.	Данные МО	2254	2311	1947	
Крестьянские (фермерские) хозяйства, всего	ед.		4	1	1	
в том числе, осуществляющие деятельность	ед.					
Садоводческие и огороднические товарищества	ед. членов					
Индивидуальные предприниматели, занятые в агропромышленном комплексе района	ед.					
в том числе в сельскохозяйственном производстве	ед.					

2.3. ПРОДУКЦИЯ РАСТЕНИЕВОДСТВА И ЖИВОТНОВОДСТВА

Показатели	Ед. измерения	Источник информации	2006	2007	2008	
Посевные площади, всего	га	Данные МО	4392	3984	3457	
Темп роста к соответствующему периоду прошлого года	%	Данные МО	89	91	87	
Валовые сборы основных сельскохозяйственных культур:						
Зерновые и зернобобовые (в весе после доработки), всего	тонн	Данные МО	442	507	557	
Темп роста к соответствующему периоду прошлого года	%	Данные МО	52	115	110	
Картофель, всего	тонн					
Темп роста к соответствующему периоду прошлого года	%					
Овощи, всего	тонн					
Темп роста к соответствующему периоду прошлого года	%					
Лен-долгунец, всего	тонн					
Темп роста к соответствующему периоду прошлого года	%					
Урожайность основных сельскохозяйственных культур с 1 га убранный площади						
Зерновые и зернобобовые, всего	ц/га	Данные МО	5,2	4,8	6,1	
Темп роста к соответствующему периоду прошлого года	%	Данные МО	84	92	127	
Картофель, всего	ц/га					
Темп роста к соответствующему периоду прошлого года	%					
Овощи, всего	ц/га					
Темп роста к соответствующему периоду прошлого года	%					
Лен-долгунец, всего	ц/га					
Темп роста к соответствующему периоду прошлого года	%					
Реализовано основных видов скота и птицы на убой (в живом весе), всего	тонн	Данные МО	29,1	24,6	33,6	

Темп роста к соответствующему периоду прошлого года	%	Данные МО	51	84	136	
Производство коровьего молока, всего	тонн	Данные МО	557	499	438	
Темп роста к соответствующему периоду прошлого года	%	Данные МО	88	89,6	88	
Надоено молока в расчете на одну корову молочного стада в сельскохозяйственных организациях	кг	Данные МО	1683	1615	1591	
Темп роста к соответствующему периоду прошлого года	%	Данные МО	104	96	98	
Производство куриных яиц, всего	тыс. штук					
Темп роста к соответствующему периоду прошлого года	%					
Яйценоскость 1 куры-несушки в сельскохозяйственных организациях	штук					
Темп роста к соответствующему периоду прошлого года	%					
Наличие крупного рогатого скота, всего	голов	Данные МО	444	409	353	
Из них коров, всего	голов	Данные МО	338	293	272	
Наличие свиней, всего	голов	Данные МО	30	35	16	
Наличие овец и коз, всего	голов					
Поголовье птицы, всего	голов					

2.4. СТРОИТЕЛЬСТВО И РЕКОНСТРУКЦИЯ ПРОИЗВОДСТВЕННЫХ ОБЪЕКТОВ В СЕЛЬХОЗОРГАНИЗАЦИЯХ, ФЕРМЕРСКИХ ХОЗЯЙСТВАХ, ЛИЧНЫХ ПОДСОБНЫХ ХОЗЯЙСТВАХ, ПИЩЕВОЙ (ПЕРЕРАБАТЫВАЮЩЕЙ) ПРОМЫШЛЕННОСТИ

		Ед. измерения	Источник информации	Место нахождения	Категория хозяйств	2006 год	2007 год	2008
1.	Растениеводство							
	в том числе по подотраслям:							
	Количество единиц мощности	единиц						
	на сумму	тыс.руб						
	из них:							
	собственные средства	тыс.руб						
	кредиты банка	тыс.руб						
	средства инвесторов	тыс.руб						
2.	Животноводство							
	в том числе по подотраслям:							
	Количество единиц	единиц						
	Мощности							
	на сумму	тыс.руб						
	из них:							
	собственные средства	тыс.руб						
	кредиты банка	тыс.руб						
	средства инвесторов	тыс.руб						
3.	Пищевая (перерабатывающая) промышленности							
	в том числе:							
							
	Количество единиц	единиц						
	мощности							
	на сумму	тыс.руб						
	из них:							
	собственные средства	тыс.руб						
	кредиты банка	тыс.руб						

	средства инвесторов	тыс.руб					
--	---------------------	---------	--	--	--	--	--

3. СТРОИТЕЛЬСТВО

Показатели	Ед. измерения	Источник информации	2006	2007	2008	
Объем работ, выполненных по виду деятельности "строительство", по крупным и средним организациям в действующих ценах	млн руб.	Стат. отчеты	1,0	0,7	0,76 1	
Темп роста к предыдущему году в действующих ценах	%	Данные МО		70	92	
Ввод в действие мощностей и объектов за счет нового строительства, расширения и реконструкции		Данные МО				
по видам экономической деятельности						
.....						
Ввод в действие жилых домов и общежитий за счет всех источников финансирования, всего	тыс. кв. м	Данные МО	0,3	0,9	0,50 6	
в том числе:						
- муниципальной формы собственности	"-	Данные МО				
- индивидуальное жилищное строительство	"-	Данные МО	0,3	0,9	0,50 6	
<i>Развитие стройиндустрии</i>						
Производство строительных материалов, в т.ч.						
кирпич строительный	млн. усл. кирпичей					
блоки мелкие стеновые из ячеистого бетона	млн. усл. кирпичей					
панели и другие конструкции для крупнопанельного домостроения	тыс. кв. м общей площади					
конструкции и детали сборные железобетонные	тыс. куб. м					
пиломатериалы	тыс. куб. м	Данные МО	25	32	32	

4. ПОТРЕБИТЕЛЬСКИЙ РЫНОК

Показатели	Ед. измерения	Источник информации	2006	2007	2008	
Оборот розничной торговли по полному кругу организаций	млн руб.	Данные МО	68,0	85,0	123,3	
в том числе по муниципальной форме собственности	"-	Данные МО	1,2	1,7	1,75	
Темп роста к предыдущему году оборота розничной торговли по полному кругу организаций в действующих ценах	%	Данные МО		125	145	
Оборот общественного питания по полному кругу организаций	млн руб.	Данные МО	5,7	6,3	3,7	
в том числе по муниципальной форме собственности:	"-	Данные МО	0,5	0,6		
Темп роста к предыдущему году оборота общественного питания по полному кругу организаций в действующих ценах	%	Данные МО		110,5	58,7	

Число организаций розничной торговли, всего	ед.	Данные МО	68	68	71	
в том числе муниципальной формы собственности	-"		1	1	1	
Число сельских населенных пунктов, не имеющих магазинов	ед.		38	38	30	
Число организаций общественного питания, всего	-"	Данные МО	4	4	3	
в них число мест	тыс. мест	Данные МО	0,128	0,128	0,100	
Число рынков, всего	ед.	Данные МО	нет	Нет	Нет	
в них торговых мест	мест	Данные МО	нет	нет	нет	
Объем платных услуг населению по полному кругу организаций, всего	млн руб.	Данные МО	8,5	7,9	12,6	
в том числе по муниципальной форме собственности:	-"	Данные МО	3,9	3,6	3,84	
Из общего объема по видам услуг		Данные МО				
- бытовые услуги населению	-"	Данные МО	0,4	0,02	0,042	
- транспортные	-"	Данные МО	0,3	0,2	0,42	
- услуги связи	-"	Данные МО	4,0	3,8	4,2	
- жилищные	-"	Данные МО	0,2	0,3	0,3	
- коммунальные	-"	Данные МО	1,3	0,9	4,2	
- услуги системы образования	-"	Данные МО	0,7	1,0	1,6	
- медицинские	-"	Данные МО	0,9	1,2	1,2	
- санаторно-оздоровительные	-"	Данные МО				
- ветеринарные	-"	Данные МО				
- услуги гостиниц и аналогичных мест размещения	-"	Данные МО	0,1	0,1	0,25	
- услуги организаций культуры	-"	Данные МО	0,4	0,3	0,3	
- туристские	-"	Данные МО				
- услуги физической культуры и спорта	-"	Данные МО			0,002	
- услуги правового характера	-"	Данные МО				
- прочие виды платных услуг	-"	Данные МО	0,2	0,08	0,086	
Темп роста объема платных услуг населению по полному кругу организаций к предыдущему году в действующих ценах	%	Данные МО		92,9	159	
Число организаций бытового обслуживания населения, всего	ед.	Данные МО	1	1	0	
Объем платных услуг населению по крупным и средним организациям, всего	млн руб.	Данные МО	3,2	4,0	0	
Темп роста объема платных услуг населению по крупным и средним организациям к предыдущему году в действующих ценах	%	Данные МО		102,5		

5. МАЛОЕ ПРЕДПРИНИМАТЕЛЬСТВО

Показатели	Ед. измерения	Источник информации	2006	2007	2008	
Количество малых предприятий	ед.	Стат.отчет	8	10	14	
в том числе по видам экономической деятельности:	-"					
обработка древесины и производство изделий из дерева	-"	Стат.отчет	8	8	9	
розничная торговля, кроме торговли автотранспортными средствами и мотоциклами		Стат.отчет	0	2	4	
Оборот малых предприятий в дейст-	млн руб.	Данные МО	8,5	10,7	32,1	

вующих ценах						
Среднесписочная численность работников, занятых на малых предприятиях - всего	чел.	Данные МО	114	186	193	
Фонд начисленной заработной платы работников малых предприятий	тыс. руб.	Данные МО	2972	5894,1	11,16	
Среднемесячная начисленная заработная плата работников малых предприятий	руб.	Данные МО	2173	2641	4650	
Количество индивидуальных предпринимателей	чел.	Стат. отчет	125	119	124	
Численность занятых у индивидуальных предпринимателей (включая самих предпринимателей)	чел.	Данные МО	435	463	463	
Доля занятых в сфере малого предпринимательства от числа занятых в экономике	%	Данные МО	22,4	20,4	26	
Поступления налогов и сборов от субъектов малого предпринимательства в собственных доходах местного бюджета	млн руб.	Данные МО Данные МО	2,602	2,862	4,784	
В том числе:						
единого налога на вмененный доход	млн руб.	Данные МО	0,496	0,389	1420,7	
налога по упрощенной системе налогообложения	млн руб.	Данные МО	0,315	0,376	832,8	

МУНИЦИПАЛЬНОЕ ИМУЩЕСТВО

Показатели	Ед. измерения	Источник информации	2006	2007	2008	
Наличие на конец года основных фондов организаций, находящихся в муниципальной собственности:	млн. руб.					
- по полной учетной стоимости в действующих ценах	"-	Данные МО	77	99	96	
- по остаточной балансовой стоимости в действующих ценах	"-	Данные МО	23,4	39	50	
Износ основных фондов по организациям, находящимся в муниципальной собственности, всего	млн. руб.	Данные МО	53,6	60	46	
Имущество, предназначенное для решения вопросов местного самоуправления	млн. руб.	Данные МО	105,9	119,6	113,8	
Имущество, предназначенное для осуществления отдельных государственных полномочий, переданных органам местного самоуправления, в случаях, установленных федеральными законами и законами Костромской области	млн. руб.	Данные МО	0,16	0,23	0,15	
Имущество, предназначенное для обеспечения деятельности органов местного самоуправления и должностных лиц местного самоуправления, муниципальных служащих, работников муниципальных предприятий и учреждений в соответствии с нормативными правовыми актами представительного органа муниципального образования	млн. руб.	Данные МО	2,3	4,5	7,4	

Денежные средства, полученные от продажи муниципального имущества, всего	млн. руб.	Данные МО	0,005	0,9	0,2	
Денежные средства, полученные от аренды муниципального имущества, всего	млн. руб.	Данные МО	0,19	0,2	0,9	

IV. КАЧЕСТВО ЖИЗНИ НАСЕЛЕНИЯ

1. ЖИЛИЩНО-КОММУНАЛЬНОЕ ХОЗЯЙСТВО

Показатели	Ед. измерения	Источник информации	2006	2007	2008	
Количество организаций коммунального хозяйства, всего, в том числе:	ед.	Данные МО	2	2	2	
- прачечные	ед./т сухого белья в смену	Данные МО	-	-		
- бани и души	ед./мест	Данные МО	1/11	1/11	1/11	
- гостиницы	ед./мест	Данные МО	1/11	1/11	1/11	
<i>Водоснабжение</i>						
Количество водозаборов	ед.	Данные МО	10	10	10	
в том числе: из подземных источников	ед.	Данные МО	10	10	10	
Установленная мощность 1 подъема	тыс.м ³ /сутки	Данные МО	0,96	0,96	0,96	
Количество очистных сооружений водопровода	ед.					
Установленная мощность очистных сооружений водопровода	тыс.м ³ /сутки					
Одинокое протяжение уличных водопроводных сетей на конец года	км	Данные МО	12,53	20,1	20,1	
в т.ч. нуждающихся в замене	км	Данные МО	9	9		
<i>Водоотведение</i>						
Одинокое протяжение уличных канализационных сетей на конец года	км	Данные МО	1,5	1,5	1,5	
в т.ч. нуждающихся в замене	км					
Количество очистных сооружений канализации	ед.					
Установленная мощность очистных сооружений канализации	тыс.м ³ /сутки					
<i>Теплоснабжение</i>						
Число источников теплоснабжения на конец года	ед.	Данные МО	17	17	17	
Суммарная мощность источников теплоснабжения	Гкал/ч	Данные МО	11	11	11	
Протяженность паровых и тепловых сетей на конец года	км	Данные МО	2,2	2,2	2,2	
в т.ч. нуждающихся в замене	км	Данные МО	1,2	1,2	0,6	
<i>Газификация</i>						
Одинокое протяжение уличной газовой сети на конец года	км					
Число газифицированных квартир на конец года	ед.	Данные МО	1300	1300	1300	
Ввод объектов коммунального строительства		Данные МО		7,57	1,2	
в том числе по объектам:						
водопровод		Данные МО		7,57	1,2	

Площадь земельного участка под полигонами отходов и свалок, всего	га				3,7	
<i>Жилищный фонд</i>						
Общая площадь жилищного фонда, всего	тыс. кв. м	Данные МО	143,9	143,9	143,9	
в том числе муниципального	"-	Данные МО	17,8	19	17,8	
Площадь жилищного фонда в среднем на одного жителя	кв. м	Данные МО	25	25	25	
Общая площадь ветхого и аварийного жилищного фонда	"-	Данные МО	6,2	3,7	3,7	
Число семей, получивших жилье и улучшивших жилищные условия за год, всего, в том числе:	ед.	Данные МО	20	22	13	
- молодые семьи	"-	Данные МО	8	14	9	
Число семей, состоящих на учете для получения жилья на конец года	ед.	Данные МО	125	120		
в том числе молодые семьи	"-	Данные МО	32	30		
<i>Электроснабжение</i>						
Протяженность электрических сетей, состоящих на балансе муниципального образования	км	Данные МО	28,7	0	0	
в том числе:						
воздушных линий	км	Данные МО	28,7	0	0	
кабельных линий	км			0		
Из них нуждающихся в замене	км	Данные МО	4,9	0		

2. ТРАНСПОРТ И СВЯЗЬ

Показатели	Ед. измерения	Источник информации	2006	2007	2008	
Протяженность автомобильных дорог общего пользования (на конец года)	тыс. км	Данные МО	75,1	75,1	75,1	
в том числе с твердым покрытием	"-	Данные МО	36,7	36,7	36,7	
Покрытие территории муниципального образования маршрутной сетью по состоянию на конец отчетного периода	%	Данные МО	68	68	68	
Протяженность автобусных внутриобластных линий междугородного сообщения	км	Данные МО	80	80	80	
Число сельских населенных пунктов, не имеющих:						
- автобусного сообщения	ед.	Данные МО	9	9	9	
- автодорог с твердым покрытием	ед.	Данные МО	6	6	6	
Число организаций связи общего пользования, всего	ед.	Данные МО	1	1	4	
Число сельских населенных пунктов, не имеющих телефонной связи:						
- с административным центром муниципального района	"-	Данные МО	9	9	9	
- с областным центром	"-	Данные МО	9	9	9	
Объем выполненных работ	тыс. км					
Перевезено пассажиров	тыс. чел.	Данные МО	25	29	25,7	
Количество маршрутов в муниципальном образовании	ед.	Данные МО	5	5	8	
в том числе:						

Автобусных	ед.	Данные МО	5	5	8	
------------	-----	-----------	---	---	---	--

3. ОХРАНА ОКРУЖАЮЩЕЙ СРЕДЫ И РАЦИОНАЛЬНОЕ ИСПОЛЬЗОВАНИЕ ПРИРОДНЫХ И ЛЕСНЫХ РЕСУРСОВ

3.1. ОХРАНА ВОДНЫХ РЕСУРСОВ И АТМОСФЕРНОГО ВОЗДУХА

Показатели	Ед. измерения	Источник информации	2006	2007	2008	
Суммарная мощность очистных сооружений, всего	тыс. куб. м в сутки					
Объем сброса сточных вод в поверхностные водные объекты	тыс. куб. м	Данные МО	24	24	24	
В том числе сброс загрязненных сточных вод	тыс. куб. м					
Количество организаций, имеющих выбросы загрязняющих веществ от стационарных источников, всего	ед.					
Количество загрязняющих веществ, отходящих от стационарных источников выделения, всего	тыс. тонн					

3.2. ОХРАНА И РАЦИОНАЛЬНОЕ ИСПОЛЬЗОВАНИЕ ЛЕСНЫХ РЕСУРСОВ

Показатели	Ед. измерения	Источник информации	2006	2007	2008	
Общая площадь лесных земель	га	Данные ОГУ «Пыщугское лесничество»	135964	171961	171961	
Покрытая лесом, всего	-"	Данные ОГУ «Пыщугское лесничество»	130917	166221	166367	
в том числе:						
- защитные леса, всего	-"	Данные ОГУ «Пыщугское лесничество»	21238	29025	29172	
- эксплуатационные леса, всего	-"	Данные ОГУ «Пыщугское лесничество»	109679	137196	137195	
Общий запас древесины, всего	тыс. куб. м	Данные ОГУ «Пыщугское лесничество»	19139,9	25405,3	25267,7	
в том числе хвойные	-"	Данные ОГУ «Пыщугское лесничество»	8043	9927,9	9894,6	
Расчетная лесосека по главному пользованию, всего	тыс. куб. м	Данные ОГУ «Пыщугское лесничество»	299,5	387	387	
в том числе по хвойному хозяйству	-"	Данные ОГУ «Пыщугское лесничество»	87,9	105,8	105,8	
Использование расчетной лесосеки, расположенной в территориальных границах муниципального образования	%	Данные ОГУ «Пыщугское лесничество»	54,6	62	30,6	
Лесовосстановление, всего	га	Данные ОГУ «Пыщугское лесничество»	460	460	1100	

У. ИНВЕСТИЦИОННАЯ ДЕЯТЕЛЬНОСТЬ

		2006 год	2007 год	2008	Темпы роста
1.	Инвестиции в основной капитал, млн. руб.		41,8	26,2	
2.	Инвестиции на одного жителя, млн. руб.				
3.	Источники инвестиций в основной капитал, млн. руб.:				
3.1	Собственные средства предприятий		11,6	4,6	

	(прибыль, амортизационный фонд)			
3.2	Привлеченные средства		30,2	21,6
3.3	Прочие (указать)			
4.	Инвестиции в основной капитал по видам деятельности, всего, млн. руб. в т.ч.			
4.1	Сельское хозяйство, охота и лесное хозяйство в том числе лесное хозяйство и предоставление услуг в этой области			
4.2	Промышленность, всего, в т.ч.			
4.2.1.	Добыча полезных ископаемых			
4.2.2.	Обрабатывающие производства			
4.2.3.	Производство и распределение электроэнергии, газа и воды			
4.3.	Строительство			
4.4.	Транспорт и связь в том числе деятельность туристических агентств			
4.5.	Оптовая и розничная торговля; ремонт автотранспортных средств, мотоциклов, бытовых изделий и предметов личного пользования			
4.6.	Гостиницы и рестораны			
4.7.	Финансовая деятельность			
4.8.	Образование			
4.9.	Здравоохранение и предоставление социальных услуг в том числе деятельность санаторно-курортных учреждений			
4.10.	Предоставление прочих коммунальных, социальных и персональных услуг			
5.	Инвестиции из-за рубежа в разрезе видов деятельности, всего, млн. долларов США, в т.ч.:			
5.1	Сельское хозяйство, охота и лесное хозяйство в том числе лесное хозяйство и предоставление услуг в этой области			
5.2	Промышленность, в т.ч.			
5.2.1.	Добыча полезных ископаемых			
4.2.2.	Обрабатывающие производства			
4.2.3.	Производство и распределение электроэнергии, газа и воды			
5.3.	Строительство			
5.4.	Транспорт и связь в том числе деятельность туристических агентств			
5.5.	Оптовая и розничная торговля; ремонт автотранспортных средств, мотоциклов, бытовых изделий и предметов личного пользования			
5.6.	Гостиницы и рестораны			
5.7.	Финансовая деятельность			
5.8.	Образование			
5.9.	Здравоохранение и предоставление социальных услуг в том числе деятельность санаторно-курортных учреждений			
5.10.	Предоставление прочих коммунальных, социальных и персональных услуг			

Перечень приоритетных инвестиционных проектов муниципального образования

(заполняется на основании Паспортов инвестиционных проектов, см. Приложение1)

№	Наименование проекта	Реквизиты инициатора проекта	ФИО, должность специалиста администрации, закрепленного за проектом

Перечень инвестиционных площадок муниципального образования (заполняется на основании Анкет инвестиционных площадок, см. Приложение2)

№	Местоположение площадки	Реквизиты собственника земельного участка	ФИО, должность специалиста администрации, закрепленного за проектом
	Органы исполнительной власти муниципального образования, оказывающие поддержку инвестору (наименование подразделения, Ф.И.О., должность, контактные телефоны)		
Заместитель главы муниципального образования, курирующий инвестиционный блок			
Комитет по земельным ресурсам			
Отдел экономики			

Перечень органов с контрольно-разрешительными функциями (налоговая инспекция, СЭС, пожарная инспекция и т.д.)			
Название организации	Юридический адрес	Ф.И.О. руководителя (полностью)	Контактный телефон
Перечень предприятий, обслуживающих инженерную и транспортную инфраструктуру муниципального образования (водоканал, гор/райгаз, энергосбыт и т.д.)			
Название предприятия	Юридический адрес	Ф.И.О. руководителя (полностью)	Контактный телефон
Перечень 10-ти самых крупных компаний и предприятий муниципального образования			
Название предприятия, основной вид деятельности	Юридический адрес	Ф.И.О. руководителя (полностью)	Контактный телефон

Приложение 1

Деревообрабатывающее производство ООО «Исток»

Организация-инициатор проекта (наименование, адрес): ООО «Исток», с.Пыщуг ул. Чечулина			
Вид деятельности: лесозаготовка, производство лесо- и пиломатериалов			
Основные виды продукции: погонажные изделия, круглопалочные изделия, обрезной пиломатериал			
Форма собственности: частная			
Руководитель: Ребров Сергей Вячеславович			
Ф.И.О., должность, телефон лица, ответственного за проект: Ребров Сергей Вячеславович			
Описание проекта: Выпуск погонажных изделий, круглопалочных изделий, обрезного пиломатериала, изготовление топливных брикетов из отходов производства			
Выпуск продукции по видам, (ед.изм.)		Объемы производства продукции в год:	
		количество	цена, руб.
			сумма, тыс.руб.
Выручка, тыс.руб. 8300			
Основные финансово-экономические показатели проекта:			
Объем инвестиций (собств./заёмн. средства) на 2008 год 5,1 млн.руб.			
на 2009 год 1 млн.руб.			
на 2010 год 5 млн.руб.			
<ul style="list-style-type: none"> • Форма привлечения инвестиций: (кредит, продажа доли, пакета акций, пр.) Собственные средства, кредит. • Направление инвестиционных вложений, 11,1 млн.руб., в т.ч. <ul style="list-style-type: none"> – Здания и сооружения: 4,0 млн.руб. – Оборудование (отечеств./импорт.): 7,1 млн.руб. 			

<ul style="list-style-type: none"> – Оборотные средства: – Прочее: <p>Перечень основного оборудования, приобретаемого в рамках проекта: Фарвардер АМКАДОР 2661 4,6 млн.руб. Пресс для изготовления топливных брикетов из отходов производства ПБ-1 1,1 млн.руб.</p> <ul style="list-style-type: none"> ● Срок окупаемости: 2 года <p>● Срок выхода на проектную мощность: 2010 год Рынок сбыта: г. Воронеж, г. Москва, г. Орел, г. Волгоград</p> <p>● Основные конкуренты: Местные предприниматели, занимающиеся деревообработкой</p>

Деревообрабатывающее производство ООО «Кварц»

<p>Организация-инициатор проекта (наименование, адрес): ООО «Кварц» 157630 Костромская область с.Пыщуг ул.Авиационная д.22а</p> <p>Вид деятельности: лесозаготовка, производство лесо- и пиломатериалов</p> <p>Основные виды продукции: Выпуск погонажных изделий, круглопалочных изделий, обрезного пиломатериала</p> <p>Форма собственности: частная</p> <p>Руководитель: Харинов Виталий Илларионович</p> <p>Ф.И.О., должность, телефон лица, ответственного за проект: Харинов Виталий Илларионович (49452) 27-1-51</p>			
<p>Описание проекта: Выпуск погонажных изделий, круглопалочных изделий, обрезного пиломатериала</p>			
Выпуск продукции по видам, (ед.изм.)		Объемы производства продукции в год:	
		количество	цена, руб.
			сумма, тыс.руб.
<p>Выручка, 9000 тыс.руб.</p> <p style="text-align: center;">Основные финансово-экономические показатели проекта:</p> <p>Объем инвестиций (собств/заёмн. средства), 2630 тыс.руб.</p> <ul style="list-style-type: none"> ● Форма привлечения инвестиций: (кредит, продажа доли, пакета акций, пр.) ● Направление инвестиционных вложений, тыс.руб., в т.ч. <ul style="list-style-type: none"> – Здания и сооружения: 1200 тыс – Оборудование (отечеств./импорт.): – Оборотные средства: – Прочее: <p>Перечень основного оборудования, приобретаемого в рамках проекта:</p> <ul style="list-style-type: none"> ● Срок окупаемости: ● Срок выхода на проектную мощность: <p>Рынок сбыта: г.Москва, г.Клин, г.Воронеж, г. Ростов на Дону, г.Орел, местные потребители</p> <p>● Основные конкуренты: Местные предприниматели, занимающиеся деревообработкой</p>			
<p>Дополнительная информация:</p>			







Деревообрабатывающее производство ИП Попов А.А.

Организация-инициатор проекта (наименование, адрес): ИП Попов А.А. 157630 Костромская область с.Пыщуг ул. Первомайская д.3 кв.2 Вид деятельности: лесозаготовка, производство лесо- и пиломатериалов Основные виды продукции: Выпуск погонажных изделий Форма собственности: частная Руководитель: Попов Андрей Александрович Ф.И.О., должность, телефон лица, ответственного за проект: Попов Андрей Александрович			
Описание проекта: Выпуск погонажных изделий			
Выпуск продукции по видам, (ед.изм.)		Объемы производства продукции в год:	
		количество	цена, руб.
			сумма, тыс.руб.
Выручка в 2009 году, 2500 тыс.руб.			
Основные финансово-экономические показатели проекта:			
Объем инвестиций (собств/заёмн. средства), 2400 тыс.руб.			
<ul style="list-style-type: none"> ● Форма привлечения инвестиций: (кредит, продажа доли, пакета акций, пр.) ● Направление инвестиционных вложений, тыс.руб., в т.ч. <ul style="list-style-type: none"> – Здания и сооружения: – Оборудование (отечеств./импорт.): 2600 – Обратные средства: – Прочее: 			
Перечень основного оборудования, приобретаемого в рамках проекта:			
<ol style="list-style-type: none"> 1. Автомобиль УРАЛ с гидроманипулятором 2000 тыс.руб. 2. Линия сращивания 600 тыс.руб 			
<ul style="list-style-type: none"> ● Срок окупаемости: 3 года ● Срок выхода на проектную мощность: 2011 год 			
Рынок сбыта: г.Москва, местные потребители			
<ul style="list-style-type: none"> ● Основные конкуренты: Местные предприниматели, занимающиеся деревообработкой 			
Дополнительная информация:			





Деревообрабатывающее производство ИП Глебов А.И

Организация-инициатор проекта (наименование, адрес): ИП Глебов А.И. 157630 Костромская область с.Пыщуг ул. Чкалова 846 Вид деятельности: лесозаготовка, производство лесо- и пиломатериалов Основные виды продукции: Выпуск погонажных изделий Форма собственности: частная Руководитель: Глебов А.И. Ф.И.О., должность, телефон лица, ответственного за проект: Глебов Александр Иванович			
Описание проекта: Выпуск погонажных изделий, строительство придорожного кафе			
Выпуск продукции по видам, (ед.изм.)		Объемы производства продукции в год:	
	количество	цена, руб.	сумма, тыс.руб.
Выручка в 2009 году, 1000 тыс.руб.			
Основные финансово-экономические показатели проекта: Объем инвестиций (собств./заёмн. средства), 2600 тыс.руб. ● Форма привлечения инвестиций: (кредит, продажа доли, пакета акций, пр.) ● Направление инвестиционных вложений, тыс.руб., в т.ч. <ul style="list-style-type: none"> – Здания и сооружения: – Оборудование (отечеств./импорт.): 2600 –оборотные средства: – Прочее: 			
Перечень основного оборудования, приобретаемого в рамках проекта: <ul style="list-style-type: none"> ● Срок окупаемости: 3 года ● Срок выхода на проектную мощность: 2011 год Рынок сбыта: г.Москва, местные потребители ● Основные конкуренты: Местные предприниматели, занимающиеся деревообработкой			
Дополнительная информация:			

Приложение 2

Здание магазина с. Верхнеспаское Пыщугского района Костромской области

Собственник **ОАО «Пыщугское»**

Руководитель Генеральный директор **Перлов Владимир Сергеевич тел.27-4-80**

Основные характеристики объекта недвижимости

Площадь, (м2) **348** Этажность: **один** Объем, (м3) **1044** Высота перекрытий : **3м** Возможность расширения(да/нет) **нет** Если да, то до следующих размеров Год строительства объекта **1981** год Готовность объекта(нулевой цикл, % до завершения строительством, сдано в эксплуатацию) **не эксплуатируется с 1995 года (консервация)** Состояние объекта (аварийное, требует ремонта или реконструкции, готово к эксплуатации) **Требует ремонта**

Наличие прилегающего земельного участка (да / нет. Если да, то заполнить форму для земельного участка: **Да**

Удаленность объекта нежвижимости от	км
1. центра с.Пыщуг	25
2. автомагистрали	0,5
3. ж/д станции (г.Шарья)	45
4. речного порта	-
5. жилых строений	-
Инженерная инфраструктура:	
1. Наличие ж/д путей(да/нет, возможность строительства)	-
2. Обеспечен подъездными путями (Да/Нет)	да
3. Обеспечен газом (Да, мощность м3/год / Нет, расстояние до газопровода)	-
4. Источник теплоснабжения (да наименование, мощность/Нет, расстояние до источника)	Нет 0,3км Нет
5. Источник электроснабжения (да наименование, мощность/Нет, расстояние до источника)	
6. Источник водоснабжения (да наименование, мощность/Нет, расстояние до источника)	Водопровод 0,5 км
7. Близлежащие объекты (промышленные предприятия, их отраслевая принадлежность)	нет

**Здание магазина с.Носково Пыщугского района
Костромской области**

Собственник **ОАО «Пыщугское»**

Руководитель Генеральный директор **Перлов Владимир Сергеевич тел.27-4-80**

Основные характеристики объекта недвижимости

Площадь, (м2) **142** Этажность: **один** Объем, (м3) **355** Высота перекрытий : **2,5м** Возможность расширения(да/нет) **нет** Если да, то до следующих размеров Год строительства объекта **1987 год** Готовность объекта(нулевой цикл, % до завершения строительством, сдано в эксплуатацию) **не эксплуатируется с 2003 года** Состояние объекта (аварийное, требует ремонта или реконструкции, готово к эксплуатации)**Требует ремонта**

Наличие прилегающего земельного участка (да / нет. Если да, то заполнить форму для земельного участка: **Да**

Удаленность объекта нежвижимости от	км
6. центра с.Пыщуг	25
7. автомагистрали	0,5
8. ж/д станции (г.Шарья)	95
9. речного порта	-
10. жилых строений	-
Инженерная инфраструктура:	
8. Наличие ж/д путей(да/нет, возможность строительства)	-
9. Обеспечен подъездными путями (Да/Нет)	да
10. Обеспечен газом (Да, мощность м3/год / Нет, расстояние до газопровода)	-
11. Источник теплоснабжения (да наименование, мощность/Нет, расстояние до источника)	Нет
12. Источник электроснабжения (да наименование, мощность/Нет, расстояние до источника)	Да 12квт
13. Источник водоснабжения (да наименование, мощность/Нет, расстояние до источника)	Нет 0,2 км
14. Близлежащие объекты (промышленные предприятия, их отраслевая принадлежность)	нет

**Здание столовой с. Верхнеспаское Пыщугского района
Костромской области**

Собственник **ОАО «Пыщугское»**

Руководитель Генеральный директор **Перлов Владимир Сергеевич тел.27-4-80**

Основные характеристики объекта недвижимости

Площадь, (м2) **242** Этажность: **один** Объем, (м3) **726** Высота перекрытий : **3м** Возможность расширения(да/нет) **нет** Год строительства объекта **1979** год

Готовность объекта **не эксплуатируется с 1995 года (консервация)**

Состояние объекта **Требуется ремонта**

Наличие прилегающего земельного участка (да / нет. Если да, то заполнить форму для земельного участка:

Да

Удаленность объекта нежвижемости от	км
11. центра с.Пыщуг	25
12. автомагистрали	0,5
13. ж/д станции (г.Шарья)	45
14. речного порта	-
15. жилых строений	-
Инженерная инфраструктура:	
15. Наличие ж/д путей(да/нет, возможность строительства)	-
16. Обеспечен подъездными путями (Да/Нет)	да
17. Обеспечен газом (Да, мощность м3/год / Нет, расстояние до газопровода)	-
18. Источник теплоснабжения (да наименование,мощность/Нет, расстояние до источника)	Нет 0,3км
19. Источник электроснабжения (да наименование,мощность/Нет, расстояние до источника)	Нет
20. Источник водоснабжения (да наименование,мощность/Нет, расстояние до источника)	Водопровод 0,5 км
21. Близлежащие объекты (промышленные предприятия, их отраслевая принадлежность)	нет

**Здание школы с. Михайловица Пыщугского района
Костромской области**

Собственник муниципальный район

Руководитель Глава муниципального района **Перлова Екатерина Николаевна**

Основные характеристики объекта недвижимости

Площадь, (м2) **267,3** Этажность: **два** Год строительства объекта **1970** год

Состояние объекта **готово к эксплуатации**

Удаленность объекта нежвижемости от	км
16. центра с.Пыщуг	25
17. автомагистрали	10
18. ж/д станции (г.Шарья)	70
19. речного порта	-
20. жилых строений	-
Инженерная инфраструктура:	

22. Наличие ж/д путей(да/нет, возможность строительства)	-
23. Обеспечен подъездными путями (Да/Нет)	да
24. Обеспечен газом (Да, мощность м3/год / Нет, расстояние до газопровода)	- Нет
25. Источник теплоснабжения (да наименование, мощность/Нет, расстояние до источника)	Нет
26. Источник электроснабжения (да наименование, мощность/Нет, расстояние до источника)	-
27. Источник водоснабжения (да наименование, мощность/Нет, расстояние до источника)	-
28. Близлежащие объекты (промышленные предприятия, их отраслевая принадлежность)	нет

**Здание детсада с. Михайловица Пыщугского района
Костромской области**

Собственник муниципальный район

Руководитель Глава муниципального района **Перлова Екатерина Николаевна**

Основные характеристики объекта недвижимости

Площадь, (м2) **182** Этажность: **один** Возможность расширения(да/нет) **нет**

Год строительства объекта **1977 год** Готовность объекта(нулевой цикл, % до завершения строительством, сдано в эксплуатацию) **не эксплуатируется** Состояние объекта требует ремонта Наличие прилегающего земельного участка (да / нет. Если да, то заполнить форму для земельного участка: **Да**

Удаленность объекта нежвижемости от	км
21. центра с.Пыщуг	25
22. автомагистрали	10
23. ж/д станции (г.Шарья)	70
24. речного порта	-
25. жилых строений	-
Инженерная инфраструктура:	
29. Наличие ж/д путей(да/нет, возможность строительства)	-
30. Обеспечен подъездными путями (Да/Нет)	да
31. Обеспечен газом (Да, мощность м3/год / Нет, расстояние до газопровода)	- Нет
32. Источник теплоснабжения (да наименование, мощность/Нет, расстояние до источника)	Нет
33. Источник электроснабжения (да наименование, мощность/Нет, расстояние до источника)	-
34. Источник водоснабжения (да наименование, мощность/Нет, расстояние до источника)	-
35. Близлежащие объекты (промышленные предприятия, их отраслевая принадлежность)	нет

Имущество, находящееся в казне муниципального района

Собственник (наименование, адрес): казна муниципального района, 157630 Костромская обл. с.Пыщуг ул.Чкалова д.6

Владелец: муниципальный район

Форма пользования: собственность

Руководитель (лицо ответственное за переговоры ФИО, должность, телефон)Глава Пыщугского муниципального района Перлова Екатерина Николаевна, зав.отделом имущественных и земельных отношений Корепова Валентина Пименовна 8(49452)27-4-85

Железнодорожных путей нет, газопровода нет,

1. Объекты недвижимости

№	Наименование	Адрес	Правоустанавливающий документ	Наличие паспорта БТИ	Остаточная стоимость	Площадь, этажность	Удаленность участка от, км			Инженерная инфраструктура				
							Центра с.Пыщуг	автомагистрали	ж/д станции	Обеспечены подъездными путями	Источник водоснабжения	Источник теплоснабжения	Источник электро-снабжения	Близлежащие объекты
1	Здание пилорамы, 1986 год постройки	с. Пыщуг, ул. Фокина, д. 103 Б	Постановление главы самоуправления района № 96 от 24.02.2004 г.		14954/-	345,6/-	0,5	0,2	64	да	да	нет	да	предприятия с.Пыщуг
2	Административное здание (киносеть)	с. Пыщуг, ул. Чкалова, д.12 «а»	Постановление главы самоуправления района № 122 от 26.05.1999 г.		14807/-		0,1	0,1	64	да	да	да	да	предприятия с.Пыщуг

3	Здание прачечной	с. Пыщуг, ул. Фокина, д. 3 А	Постановление главы муниципального района № 438 от 21.08.2006 г.		88509/-		0,1	0,1	64	да	да	нет	да	предприятия с.Пыщуг
4	Здание котельной (КБО)	с. Пыщуг, ул. Фокина, д. 7 А	Постановление главы муниципального района № 438 от 21.08.2006 г.		42935/-		0,1	0,1	64	да	да	нет	да	предприятия с.Пыщуг
5	Здание проходной	с. Пыщуг, ул. Фокина, д.103			-		0,5	0,2	64	да	да	нет	да	предприятия с.Пыщуг
6	Здание Северной школы	Пыщугский район, пос. Северный, ул. Школьная, д.10	Постановление главы адм-ии Костр-й обл-ти № 719 от 22.11.1994 г.		725539/-	448/2эт.	21	13	49	нет	нет	нет	Да	
7	Здание почты, 1960 год	Пыщугский район, пос. Боровской, ул. Советская, д.5	Постановление главы самоупр-я района № 384 от 30.09.2002 г.		101500/-	60,1/1эт.	10	1	54	нет	нет	нет	Да	

8	Здание школы, (стены бревенчатые, окрашены, крыша шифер, фундамент –лента кирпичная), 1970 год постройки	Пыщугский район, с. Михайловица, ул. Гагарина, д.43 «а»	Реш-е малого Совета обл-го Совета нар-х депутатов № 289 от 17.12.1992 г.	Паспорт БТИ № 1193 от 17.01. 06	973700/-	578,4/ 2 эт.	21	11	54	нет	нет	нет	Да	
9	Здание столовой (старое), 1950 год постройки	Пыщугский район, с. Михайловица, ул. Гагарина, д.45	Постановление главы муниципального района № 254 от 16.05.2006 г.	Паспорт БТИ № 1193 от 17.01. 06	102400/-	166,8/ 1 эт.	21	11	54	нет	нет	нет	Да	
10	Здание столовой (стены бревенчатые, кровля шифер, фундамент бутовый ленточный), (новое), 1990 год постройки	Пыщугский район, с. Михайловица, ул. Гагарина, д.43 «б»	Постановление главы муниципального района № 254 от 16.05.2006 г.	Паспорт БТИ № 1193 от 17.01. 06	232900/-	119,9/1эт т.	21	11	54	нет	нет	нет	Да	
11	Здание мастерской, (стены бревенчатые, кровля шифер, фундамент - деревянные стулья), 1961 год постройки	Пыщугский район, с. Михайловица, ул. Гагарина, д.43 «г»	Постановление главы муниципального района № 254 от 16.05.2006 г.	Паспорт БТИ № 1193 от 17.01. 06	34300/-	89,2/1эт.	21	11	54	нет	нет	нет	Да	

12	Здание котельной, (стены кирпичные, кровля шифер, фундамент-кирпичная лента), 1971 год постройки	Пыщугский район, с. Михайловица, ул. Гагарина, д.43 «в»	Постановление главы муниципального района № 254 от 16.05.2006 г.	Паспорт БТИ № 1193 от 17.01. 06	177600/-	28,9/1 эт.	21	11	54	нет	нет	нет	Да	
13	Здание администрации 1970 г	Пыщугский район, с. Михайловица, ул. Гагарина, д. 56	Реш-е малого Совета обл-го Совета нар-х депутатов № 289 от 17.12.1992 г.		172700/-		21	11	54	нет	нет	нет	Да	
14	Здание детского сада, 1977 год постройки	Пыщугский район, с. Михайловица, ул. Терешковой, д. 12	Реш-е малого Совета обл-го Совета нар-х депутатов № 289 от 17.12.1992 г.		371600/-	182/1эт.	21	11	54	нет	нет	нет	Да	
15	Здание администрации	Пыщугский район, с. Носково, ул. Советская, д.8	Постановление главы муниципального района № 254 от 16.05.2006 г.		57170/-		25	15	89	нет	нет	нет	Да	
16	Здание детского сада Контора колхоза	Пыщугский район, д. Головино, ул. Новая, д.9	Постановление главы администрации Пыщугского района № 299 от 11.10.1994		394475/-		17	0,2	64	нет	нет	нет	Да	
17	Здание детского сада, 1983 год ввода	Пыщугский район. д. Колпашница, ул. Космонавтов, д.30	Пост.главы администрации района № 299 от 11.10.1994 Пост.главы р-на № 39 от 12.02.2008 об изъятии в казну	0000000000 01	598228,75/ 174846,25	270/ 1 эт.	13	11	64	нет	нет	нет	Да	

Сведения о пустующих земельных участках

Земельные участки, находящиеся в собственности Пыщугского муниципального района

Собственник (наименование, адрес): казна муниципального района, 157630 Костромская обл. с.Пыщуг ул.Чкалова д.6

Владелец: муниципальный район

Форма пользования: собственность

Руководитель (лицо ответственное за переговоры ФИО, должность, телефон)Глава Пыщугского муниципального района Перлова Екатерина Николаевна, зав.отделом имущественных и земельных отношений Корепова Валентина Пименовна 8(49452)27-4-85

№	Наименование	Адрес	Правоустановивший документ	Кадастровый №, площадь, га	Удаленность участка от		Инженерная инфраструктура		
					Центра населенного	автомобильной магистрали	Обеспечен подьездными путями	Источник водоснабжения	Близлежащие объекты, их
1	Земельный участок, категория земель: земли поселений для ведения ЛПХ	Костромская область, Пыщугский район, д. Реутиха	Св-во о гос рег Серия 44АБ 049668 от 12.01.2006 г	44:19:06 11 01:0005, 0,3					
2	Земельный участок, категория земель: земли поселений для с/х назначения	Костромская область, Пыщугский район, д. Талица	Св-во о гос рег Серия 44АБ 049058 от 05.12.2005 г	44:19:06 13 07:0002, 1,5					
3	Земельный участок, категория земель с/х назначения ЛПХ	Костромская область, Пыщугский район, д. Талица	Св-во о гос рег Серия 44АБ 049054 от 05.12.2005 г	44:19:06 13 07:0001, 1,5					
4	Земельный участок, категория земель: земли поселений для ведения ЛПХ	Костромская область, Пыщугский район, д.Ираклиха	Св-во о гос рег Серия 44АБ 021819 от 19.07.2005 г	44:19:06 03 03:0009, 0,5					
5	Земельный участок, категория земель: земли с/х назна-	Костромская область, Пыщугский район, д.Онучино	Св-во о гос рег Серия 44АБ 021817 от 19.07.2005	44:19:06 12 21:0001, 0,9					

	чения для ведения ЛПХ		г							
6	Земельный участок, категория земель: земли поселений для ведения ЛПХ	Костромская область, Пыщугский район, Носковский с/с Трошинцы	Св-во о гос рег Серия 44АБ 021818 от 19.07.2005 г	44:19: 02 10 01:0001, 2						
7	Земельный участок, категория земель: земли с/х назначения для ведения ЛПХ	Костромская область, Пыщугский район, Пыщугский с/с. за пиломатериальной ЖКХ	Св-во о гос рег Серия 44АБ 021816 от 19.07.2005 г	44:19:06 12 10:0001, 0,05						
8	Земельный участок, категория земель: земли с/х назначения для ведения ЛПХ	Костромская область, Пыщугский район, р. Фёрдос	Св-во о гос рег Серия 44АБ 021402 от 08.06.2005 г	44:19:06 12 29:0001, 0,3						
9	Земельный участок, категория земель: земли с/х назначения для ведения ЛПХ	Костромская область, Пыщугский район, на р. Пызмас	Св-во о гос рег Серия 44АБ 021388 от 07.06.2005 г	44:19:05 08 07:0002, 1						
10	Земельный участок, категория земель: земли с/х назначения для ведения ЛПХ	Костромская область, Пыщугский район, Пыщугский с/с на р. Фёрдос	Св-во о гос рег Серия 44АБ 021054 от 12.05.2005 г	44:19:06 12 29:0002, 1,5						
11	Земельный участок, категория земель: земли с/х назначения для ведения ЛПХ	Костромская область, Пыщугский район, урочище «Уткино»	Св-во о гос рег Серия 44АБ 021053 от 12.05.2005 г	44:19:05 11 02:0001, 1,3						
12	Земельный участок, категория	Костромская область, Пыщугский район, р.	Св-во о гос рег Серия	44:19: 05 08 07:0003,						

	земель: земли с/х назна- чения для ведения ЛПХ	Пызмас	44АБ 021063 от 12.05.2005 г	1,5						
13	Земельный уча- сток, категория земель: земли с/х назна- чения для ведения ЛПХ	Костромская область, Пыщугский район, уро- чище «Осинники»	Св-во о гос рег Серия 44АБ 021052 от 12.05.2005 г	44:19:06 12 05:0001, 1,2						
14	Земельный уча- сток, категория земель: земли с/х назначения для ведения ЛПХ	Костромская область, Пыщугский район, урочище «Кулачиха»	Решение Пыщугского районного суда Кост- ромской об- ласти от 28.12.2005 г Св-во о гос рег Серия 44АБ 170385 от 27.11.2007	44:19:01 04 11:0001, 6,7						
15	Земельный уча- сток, категория земель: с/х назначения (сенокос)	Костромская область, Пыщугский район, Воздвиженский с/с, урочище оз. Суходол за р. Ветлуга	Решение Пыщугского районного суда Кост- ромской об- ласти от 28.12.2005 г Св-во о гос рег Серия 44АБ 170490 от 03.12.2007	44:19:05 08 01:0001, 1,75						

16	Земельный участок, категория земель: с/х назначения (пашня, сенокос)	Костромская область, Пыщугский район, урочище «Петухи»	Решение Пыщугского районного суда Костромской области от 28.12.2005 г Св-во о гос рег Серия 44АБ 170493 от 27.11.2007	44:19:06 12 03:0001, 5,7						
17	Земельный участок, категория земель: с/х назначения	Костромская область, Пыщугский район, урочище «Трошинцы»	Решение Пыщугского районного суда Костромской области от 28.12.2005 г Св-во о гос рег Серия 44АБ 170400 от 27.11.2007	44:19:02 10 21:0002, 2						
18	Земельный участок, категория земель: с/х назначения	Костромская область, Пыщугский район, на территории к-за «За мир» левый берег р. Пыщуг	Решение Пыщугского районного суда Костромской области от 27.12.2005 г Св-во о гос рег Серия 44АБ 170486 от 03.12.2007	44:19:06 12 15:0001, 1,8						
19	Земельный участок, категория земель: земли поселений для ведения ЛПХ	Костромская область, Пыщугский район, за д. Белая к югу	Решение Пыщугского районного суда Костромской об-	44:19:06 12 17:0003, 1						

			ласти от 27.12.2005 г Св-во о гос рег Серия 44АБ 170445 от 27.11.2007							
20	Земельный участок, категория земель: земли поселений для ведения ЛПХ	Костромская область, Пыщугский район, с. Пыщуг, урочище «Аэродром»	Решение Пыщугского районного суда Костромской области от 27.12.2005 г Св-во о гос рег Серия 44АБ 170494 от 27.11.2007	44:19:07 02 11:0004, 0,1						
21	Земельный участок, категория земель: с/х назначения (пашня)	Костромская область, Пыщугский район, урочище СХТ	Решение Пыщугского районного суда Костромской области от 27.12.2005 г Св-во о гос рег Серия 44АБ 170489 от 03.12.2007	44:19:06 12 19:0001, 0,12						
22	Земельный участок, категория земель: с/х назначения (сенокос)	Костромская область, Пыщугский район, на р. Белый Фёрдос	Решение Пыщугского районного суда Костромской области от 27.12.2005 г Св-во о гос рег Серия 44АБ 170488 от 03.12.2007	44:19:06 12 29:0003, 2						

23	Земельный участок, категория земель: с/х назначения, в т.ч.: пашня; сенокос залеж пастбища заросших лесом заросших кустарником	Костромская область, Пыщугский район, урочища Колесники, Ингерь, Захаровцы, Пелягинцы, Калиновка, Запелягинцы, Третница, Арапов, Петровка, Фекулинцы, Сараевцы, Артамоновцы, Плисовцы, Кустоватка, М.Каменка, Устьяки, Анютики, Б.Грива, Талица, В.Медведица, Ячменище, д. Горевая, д. Носково	Решение Пыщугского районного суда Костромской области от 19.07.2006 г Св-во о гос рег. 44-АБ 126096 от 8.04.2007	44:19:02 10 01:0003 809 в т.ч.: 583,1, 15,1, 9,5, 54,7, 36,8, 109,8	5	25	да	нет	ООО «Север» с/х пр-во	
24	Земельный участок, категория земель: с/х назначения, в т.ч.: пашня сенокос	Костромская область, Пыщугский район, урочища Боровая, Кривово, Уткино, на р. Пызмас	Решение Пыщугского районного суда Костромской области от 19.07.2006 г Св-во о гос рег 44-АБ 126299 от 23.04.2007	44:19:05 08 02:0003, 183,8 в т.ч.: 47,7, 51,4	22	18	нет	нет	ООО «Восток» с/х пр-во	
25	Земельный участок, категория земель: с/х назначения, в т.ч. пашня пастбища	Костромская область, Пыщугский район, урочища Ячейки, Стажок, Черновский, Адуи, Ферма, у р.Б. Шистом	Решение Пыщугского районного суда Костромской области от 19.07.2006 г Св-во о гос рег 44-АБ 126097 от 3.04.2007	44:19:03 17 01:0003, 143,8 в т.ч.: 119,2, 24,6	12	12	нет	нет	Кз им. Чкалова, ООО «Светлана» с/х пр-во	
26	Земельный участок, категория	Костромская область, Пыщугский район, уро-	Решение Пыщугского	44:19:06 13 03:0002, 69,7 в т.ч.:	17	5	нет	нет	с.Пыщуг к-з «Про-	

	земель: с/х назначения, пашня пастбища	чище Кулачиха, урочище Реутиха	районного суда Костромской области от 19.07.2006 г. Св-во о гс рег 44-АБ 126082 от 3.04.2007	66,1 3,6,					гресс» с/х про-во	
27	Земельный участок, категория земель: с/х назначения пашня сенокос залеж	Костромская область, Пыщугский район, урочища Глухое, Бондарево, Уленки	Решение Пыщугского районного суда Костромской области от 19.07.2006 г. Св-во о гос рег 44-АБ 126081 от 2.04.2007	44:19:04 09 02:0003, 92,6 в т.ч.: 77,7, 10,9, 4	2	4	нет	нет	К-з «Заря» с/х про-во	
28	Земельный участок, категория земель: с/х назначения пашня сенокос залеж	Костромская область, Пыщугский район, урочища Чехалы, Петухи, Осинники, Коммунары, Соколовский хутор, Сосновка, по р. Ветлуга, р. Пыщуг, оз. Липовец	Решение Пыщугского районного суда Костромской области от 19.07.2006 г. Св-во о гос рег 44- АБ 126095 от 3.04.2007	44:19:06 12 01:0003, 479,5 в т.ч.: 395,9, 81,9, 1,7	24	12	нет	нет	СПК «Земля» с/х про-во	
29	Земельный участок, категория земель: с/х назначения	Костромская область, Пыщугский район, с/с Головинский урочища Паниха, ур. Д. Головино, ур. Сенокосы по р. Ветлуга, ур. Бухары, ур. Зяблуха, ур. Пустосилово, ур. Скородумово, ур. Черепаниха	Решение Пыщугского районного суда Костромской области от 06.02.2007 г. Св-во о гос рег 44- АБ	44:19:04 08 01:0002 533,8	7	7	нет	нет	К-з «Рассвет» с/х про-во	

			126322 от 24.04.2007							
30	Земельный участок, категория земель: с/х назначения	Костромская область, Пыщугский район, Михайловицкое сельское поселение, ур. Огарково, ур. Р. Пыщуг, Ур. По реке Ветлуга, ур. Раменский хутор, ур. Озерная, ур. Загоскино	Решение Пыщугского районного суда Костромской области от 03.08.2007 г. Св-во о гос рег 44- АБ 160941 от 31.10.2007	44:19:01 04 02:0003 368,3 га, из них: пашня 228,3 сенокосы 112 пастбища 28	3	25	нет	нет	К-з «Русичи» с/х про-во	
31	Земельный участок, категория земель: с/х назначения	Костромская область, Пыщугский район, урочище СХТ	Решение Пыщугского районного суда Костромской области от 04.10.2006 г. Св-во о гос рег Серия 44АБ 170396 от 27.11.2007	44:19:06 12 19:0003, 0,09						
32	Земельный участок, категория земель: с/х назначения	Костромская область, Пыщугский район, урочище Осинники	Решение Пыщугского районного суда Костромской области от 04.10.2006 г. Св-во о гос рег Серия 44АБ 170397 от 27.11.2007	44:19:06 12 05:0003, 1,67						
33	Земельный участок, категория земель: с/х назначения (сенокос)	Костромская область, Пыщугский район, д. Талица	Решение Пыщугского районного суда Кост-	44:19:06 13 07:0003, 1,4						

			ромской области от 04.10.2006 г. Св-во о гос рег Серия 44АБ 170390 от 27.11.2007							
34	Земельный участок, категория земель: с/х назначения (сенокос)	Костромская область, Пыщугский район, урочище Осинники	Решение Пыщугского районного суда Костромской области от 04.10.2006 г. Св-во о гос рег Серия 44АБ 170475 от 27.11.2007	44:19:06 12 05:0002, 2						
35	Земельный участок, категория земель: с/х назначения	Костромская область, Пыщугский район, урочище Аэродром	Решение Пыщугского районного суда Костромской области от 04.10.2006 г. Св-во о гос рег Серия 44АБ 170398 от 27.11.2007	44:19:06 16 01:0004, 0,08						
36	Земельный участок, категория земель: с/х назначения	Костромская область, Пыщугский район, левый берег р. Пыщуг	Решение Пыщугского районного суда Костромской области от 04.10.2006 г. Св-во о гос рег Серия 44АБ 170532	44:19:06 12 15:0002, 1						

			от 04.12.2007							
37	Земельный участок, категория земель: с/х назначения (сенокос)	Костромская область, Пыщугский район, за р. Ветлугой на землях колхоза «За мир»	Решение Пыщугского районного суда Костромской области от 04.10.2006 г. Св-во о гос рег Серия 44АБ 170395 от 27.11.2007	44:19:05 11 04:0001, 1,5						
38	Земельный участок, категория земель: с/х назначения	Костромская область, Пыщугский район, урочище СХТ	Решение Пыщугского районного суда Костромской области от 04.10.2006 г. Св-во о гос рег Серия 44АБ 170391 от 27.11.2007	44:19:06 12 19:0002, 0,15						
39	Земельный участок, категория земель: с/х назначения (сенокос)	Костромская область, Пыщугский район, за д. Белая у р. Фёрдос	Решение Пыщугского районного суда Костромской области от 04.10.2006 г. Св-во о гос рег Серия 44АБ 170389 от 27.11.2007г	44:19:06 12 30:0004, 1						
40	Земельный участок, категория земель: с/х назначения (сенокос)	Костромская область, Пыщугский район, урочище Чехалы	Решение Пыщугского районного суда Костромской об-	44:19:06 12 02:0001, 1,2						

			ласти от 04.10.2006 г. Св-во о гос рег Серия 44АБ 170404 от 27.11.2007г							
41	Земельный участок, категория земель: с/х назначения (сенокос)	Костромская область, Пыщугский район, д. Онучино	Решение Пыщугского районного суда Костромской области от 04.10.2006 г. Св-во о гос рег Серия 44АБ 170487 от 03.12.2007г	44:19:06 12 21:0002, 0,5						
42	Земельный участок, категория земель: с/х назначения	Костромская область, Пыщугский район, урочище Уткино	Решение Пыщугского районного суда Костромской области от 21.02.2006 г. Св-во о гос рег Серия 44АБ 170402 от 27.11.2007г	44:19:05 11 02:0003, 1,5						
43	Земельный участок, категория земель: с/х назначения	Костромская область, Пыщугский район, с. Верхнеспасское	Решение Пыщугского районного суда Костромской области от 21.02.2006 г. Св-во о гос рег Серия 44АБ 170495 от 27.11.2007	44:19:03 18 02:0001, 1						

44	Земельный участок, категория земель: с/х назначения	Костромская область, Пыщугский район, урочище «Верхняя Медведица»	Решение Пыщугского районного суда Костромской области от 21.02.2006 г. Св-во о гос рег Серия 44АБ 170399 от 27.11.2007г	44:19:02 10 08:0001, 1,8						
45	Земельный участок, категория земель: с/х назначения	Костромская область, Пыщугский район, урочище Уткино	Решение Пыщугского районного суда Костромской области от 21.02.2006 г. Св-во о гос рег Серия 44АБ 170386 от 27.11.2007г	44:19:05 11 02:0002, 1,5						
46	Земельный участок, категория земель: с/х назначения	Костромская область, Пыщугский район, урочище Аэродром.	Решение Пыщугского районного суда Костромской области от 21.02.2006 г Св-во о гос рег Серия 44АБ 170394 от 27.11.2007г	44:19:06 16 01:0002, 0,1						
47	Земельный участок, категория земель: с/х назначения	Костромская область, Пыщугский район, д. Белая	Решение Пыщугского районного суда Костромской области от	44:19:06 12 30:0002, 1,5						

			21.02.2006 г. Св-во о гос рег Серия 44АБ 170492 от 27.11.2007г							
48	Земельный уча- сток, категория земель: с/х назна- чения	Костромская область, Пыщугский район, уро- чище «Птицефабрика»	Решение Пыщугского районного суда Кост- ромской об- ласти от 24.01.2006 г. Св-во о гос рег Серия 44АБ 170522от 04.12.2007 г	44:19:06 01 01:0006, 0,05						
49	Земельный уча- сток, категория земель: с/х назна- чения	Костромская область, Пыщугский район, уро- чище Аэродром	Решение Пыщугского районного суда Кост- ромской об- ласти от 24.01.2006 г. Св-во о гос рег Серия 44АБ 170474 от 27.11.2007г	44:19:06 16 01:0003, 0,15						
50	Земельный уча- сток, категория земель: земли населенных пунк- тов; целевое на- значение: для ведения личного подсобного хо- зяйства	Костромская область, Пыщугский район, д. Онучино	Решение Пыщугского районного суда Кост- ромской об- ласти от 16.08.2007 г. Св-во о гос рег 44- АБ №170393от 27.11.2007	44:19:06 09 01:0004, 0,4						

51	Земельный участок, категория земель: земли с/х назначения; целевое назначение: для ведения личного подсобного хозяйства	Костромская область, Пыщугский район, за д. Онучино	Решение Пыщугского районного суда Костромской области от 05.10.2006 г. Св-во о гос рег 44- АБ №170534 от 04.12.2007	44:19:06 12 21:0003, 0,5						
52	Земельный участок, категория земель: земли с/х назначения; целевое назначение: для ведения личного подсобного хозяйства	Костромская область, Пыщугский район, урочище «Сенцы»	Решение Пыщугского районного суда Костромской области от 03.08.2007 г. Св-во о гос рег 44- АБ №170476 от 27.11.2007	44:19:05 09 01:0001, 1,5						
53	Земельный участок, категория земель: земли с/х назначения; целевое назначение: для ведения личного подсобного хозяйства	Костромская область, Пыщугский район, урочище Трошинцы	Решение Пыщугского районного суда Костромской области от 30.05.2007 г. Св-во о гос рег 44- АБ №170401 от 27.11.2007	44:19:02 10 21:0004, 2						
54	Земельный участок, категория земель: земли с/х назначения; целевое назначение: для ведения лич-	Костромская область, Пыщугский район, урочище СХТ	Решение Пыщугского районного суда Костромской области от	44:19:06 12 19:0004, 0,09						

	ного подсобного хозяйства		06.02.2007 г. Св-во о гос рег 44- АБ №170392 от 27.11.2007							
55	Земельный участок, категория земель: земли населенных пунктов; целевое назначение: для ведения личного подсобного хозяйства	Костромская область, Пыщугский район, с. Пыщуг, ул. Кирова, 12 м по направлению на юг от ориентира дом 26а, кв.2	Решение Пыщугского районного суда Костромской области от 06.02.2007 г. Св-во о гос рег 44- АБ №170478 от 27.11.2007	44:19:07 01 07:0051, 0,5						
56	Земельный участок, категория земель: земли с/х назначения; целевое назначение: для ведения личного подсобного хозяйства	Костромская область, Пыщугский район, с/с Пыщугский, за р. Ветлуга на землях колхоза «За мир»	Решение Пыщугского районного суда Костромской области от 06.02.2007 г. Св-во о гос рег 44- АБ №170403 от 27.11.2007	44:19:05 11 04:0002, 1,5						
57	Земельный участок, категория земель: земли с/х назначения; целевое назначение: для ведения личного подсобного хозяйства	Костромская область, Пыщугский район, на территории колхоза «За мир», правый берег р. Пыщуг	Решение Пыщугского районного суда Костромской области от 06.02.2007 г. Св-во о гос рег 44- АБ №170477 от 27.11.2007	44:19:06 12 15:0003, 1						

58	Земельный участок, категория земель: земли с/х назначения; целевое назначение: для ведения личного подсобного хозяйства	Костромская область, Пыщугский район, за с. Верхнеспаское у асфальта	Решение Пыщугского районного суда Костромской области от 06.02.2007 г. Св-во о гос рег 44- АБ №170384 от 27.11.2007	44:19:03 18 16:0001, 1									

УІ. ПРИЛОЖЕНИЯ К ПАСПОРТУ

1. Перечень организаций по видам экономической деятельности по разделам С,Д,Е
2. Перечень сельскохозяйственных организаций
3. Перечень общеобразовательных школ, школ-интернатов, детских внешкольных учреждений
4. Перечень профессионально-технических и прочих объектов образования
5. Перечень объектов организаций здравоохранения
6. Перечень объектов организаций культуры и искусства
7. Перечень объектов организаций социального обслуживания
8. Перечень объектов организаций отдыха и туризма
9. Перечень стратегий, концепций, программ социально-экономического развития муниципального района (городского округа)
10. Перечень особо охраняемых природных территорий

Приложение 1

ПЕРЕЧЕНЬ ОРГАНИЗАЦИЙ <*> ПО ВИДАМ ЭКОНОМИЧЕСКОЙ ДЕЯТЕЛЬНОСТИ (ПО СОСТОЯНИЮ НА КОНЕЦ ГОДА) ПО РАЗДЕЛАМ С,Д,Е

№ п/п	Наименование организации	Местонахождение	Форма собственности	Виды выпускаемой продукции
	ОАО "Пыщугское"	С.Пыщуг ул. Чкалова,7	частная	Хлебобулочные изделия, безалкогольные напитки
	МП "Мукомол"	Пыщугский район д.Крутая	муниципальная	Мука, комбикорм
	Филиал ОАО МФК Кологривлеспром Пыщугский лесопункт	С.Пыщуг ул. Шистерова	частная	Погонажные изделия
	ООО «Омега»	Пыщугский район д.Ираклиха	частная	Погонажные изделия
	ООО «Родник»	с.Пыщуг, ул.Чечулина	частная	Погонажные изделия
	ООО «Ресурс»	Пыщугский район, д.Таланкино	частная	Погонажные изделия
	ООО «Кварц»	с.Пыщуг, ул.Авиационная	частная	Погонажные изделия
	ООО «Исток»		частная	Погонажные изделия
	ООО «ДК»	с. Пыщуг, ул. Чкалова,92		Погонажные изделия
	И.П. Яковенко В.В.	с. Пыщуг, ул.Лесная	частная	Погонажные изделия
	И.П. Суровцев А.А.	с.Пыщуг, ул.Фокина,42	частная	Погонажные изделия
	И.П. Глебов А.И.	с.Пыщуг, ул.Чкалова, 94	частная	Погонажные изделия
	И.П. Бобарькин Н.А.	Пыщугский район, д.Сергеевица	частная	Погонажные изделия
	И.П. Федотов С.М.	с. Пыщуг, ул.Первомайская, 63-А	частная	Погонажные изделия
	И.П. Попов А.А.	С.Пыщуг ул.Первомайская д.6 кв.3	частная	Погонажные изделия
	МП Коммунальник	С.Пыщуг	муниципальная	Производство теплоэнергии

	ул.Советская 13		
--	-----------------	--	--

<*> Заполняется по крупным, средним и прочим наиболее значимым предприятиям по основному виду деятельности

Приложение 2

**ПЕРЕЧЕНЬ СЕЛЬСКОХОЗЯЙСТВЕННЫХ ОРГАНИЗАЦИЙ
(ПО СОСТОЯНИЮ НА КОНЕЦ ГОДА)**

N п/п	Наименование организации	Виды сельскохозяйственной продукции	Форма собственности
1.	Колхоз «За мир»	молоко, мясо, зерно	частная
2.	ООО «Восток»	молоко, мясо, зерно	частная
3.	Колхоз «Дружба»	молоко, мясо, зерно	частная
4.	Колхоз «Заря»	молоко, мясо, зерно	частная
5.	Колхоз им. Чкалова	молоко, мясо, зерно	частная
6.	Колхоз «Первое мая»	молоко, мясо, зерно	частная
7.	Колхоз «Рассвет»	молоко, мясо, зерно	частная
8.	Колхоз «Русичи»	молоко, мясо, зерно	частная
9.	Колхоз «Прогресс»	молоко, мясо, зерно	частная
10.	СПК «Носковский»	молоко, мясо, зерно	частная
11.	ООО «Север»	молоко, мясо, зерно	частная
12.	ООО «Светлана»	молоко, мясо, зерно	частная

Приложение 3

**ПЕРЕЧЕНЬ ОБЩЕОБРАЗОВАТЕЛЬНЫХ ШКОЛ,
ШКОЛ-ИНТЕРНАТОВ, ДЕТСКИХ ВНЕШКОЛЬНЫХ УЧРЕЖДЕНИЙ
Пыщугского муниципального района на 01.01. 2009г.**

N п/п	наименование, номер и тип учреждения	Местонахождение	Подчиненность	Численность учащихся (чел.)	Численность педагогического состава (чел.)
1	Муниципальное общеобразовательное учреждение Пыщугская средняя школа.	157630 Костромская обл. с. Пыщуг, ул. Колхозная, д.10б.	Отдел образования администрации Пыщугского муниципального района	409	40
2	Муниципальное общеобразовательное учреждение Боровская основная школа.	157632 Костромская обл., Пыщугский р-н, пос. Боровской, ул. Свободы, д. 5.	Отдел образования администрации Пыщугского муниципального района	44	12
3	Муниципальное учреждение Колпашницкая основная общеобразовательная школа.	157641 Костромская обл., Пыщугский р-н, дер. Колпашница, ул. Советская, д.6	Отдел образования администрации Пыщугского муниципального района	27	12
4	Муниципальное образовательное учреждение Горкинская основная общеобразовательная школа	157631 Костромская обл., Пыщугский р-н, дер. Сергеевица, ул.Новая, д.9	Отдел образования администрации Пыщугского муниципального района	30	10
5	Муниципальное общеобразовательное учреждение Носковская основная школа	157642 Костромская обл., Пыщугский р-н, с.Носково, ул.Школьная	Отдел образования администрации Пыщугского муницип-	37	9

			ципального района		
6	Муниципальное образовательное учреждение Верхнеспаская средняя общеобразовательная школа	157635 Костромская обл., Пыщугский р-н, с.Верхнеспаское, ул. Первомайская, д.12	Отдел образования администрации Пыщугского муниципального района	48	14
7	Муниципальное образовательное учреждение для детей дошкольного и младшего школьного возраста Крутовская начальная школа – детский сад.	157635 Костромская обл., Пыщугский р-н, дер. Крутая, ул. Победы, д.1а	Отдел образования администрации Пыщугского муниципального района	8	2

Приложение 4

ПЕРЕЧЕНЬ ПРОФЕССИОНАЛЬНО-ТЕХНИЧЕСКИХ И ПРОЧИХ ОБЪЕКТОВ ОБРАЗОВАНИЯ (ПО СОСТОЯНИЮ НА КОНЕЦ ГОДА)

N п/п	Наименование, номер и тип учреждения	Местонахождение	Подчиненность	Численность учащихся (чел.)	Численность педагогического состава (чел.)
1	Государственное образовательное учреждение начального профессионального образования	157630 Костромская обл., с. Пыщуг, ул. Чкалова, д. 20	Департамент образования и науки Костромской области	135	18

Приложение 5

ПЕРЕЧЕНЬ ОБЪЕКТОВ ОРГАНИЗАЦИЙ ЗДРАВООХРАНЕНИЯ (ПО СОСТОЯНИЮ НА КОНЕЦ ГОДА)

N п/п	Наименование, номер и тип организации	Местонахождение	Подчиненность	Число коек/пос. в смену
1	МУЗ «Пыщугская ЦРБ»	Костромская обл. с.Пыщуг ул.Фокина,13	Администрация Пыщугского муниципального района	47/190

Приложение 6

ПЕРЕЧЕНЬ ОБЪЕКТОВ ОРГАНИЗАЦИЙ КУЛЬТУРЫ И ИСКУССТВА (ПО СОСТОЯНИЮ НА КОНЕЦ ГОДА)

N п/п	Наименование, номер и тип организации	Местонахождение	Подчиненность	Число посадочных мест (ед.)
1.	МУ Районный центр культуры и досуга	с. Пыщуг ул. Чапаева,5	Отдел культуры и туризма администрации Пыщугского муниципального р-на	250
2.	Боровской сельский клубный филиал МУ РЦКиД	Пыщугский р-н пос. Боровской	Отдел культуры и туризма администрации Пыщугского муниципального р-на	100
3.	Верхнеспасский	Пыщугский р-н	Отдел культуры	200

	сельский клубный филиал МУ РЦКиД	с. Верхнеспасское	и туризма администрации Пыщугского муниципального р-на	
4.	Воздвиженский сельский клубный филиал МУ РЦКиД	Пыщугский р-н д. Сергеевица	Отдел культуры и туризма администрации Пыщугского муниципального р-на	200
5.	Головинский сельский клубный филиал МУ РЦКиД	Пыщугский р-н д. Головино	Отдел культуры и туризма администрации Пыщугского муниципального р-на	200
6.	Крутовской сельский клубный филиал МУ РЦКиД	Пыщугский р-н д. Крутая	Отдел культуры и туризма администрации Пыщугского муниципального р-на	200
7.	Колпашницкий сельский клубный филиал МУ РЦКиД	Пыщугский р-н д. Колпашница	Отдел культуры и туризма администрации Пыщугского муниципального р-на	200
8.	Михайловицкий сельский клубный филиал МУ РЦКиД	Пыщугский р-н с. Михайловица	Отдел культуры и туризма администрации Пыщугского муниципального р-на	200
9.	Носковский сельский клубный филиал МУ РЦКиД	Пыщугский р-н с. Носково	Отдел культуры и туризма администрации Пыщугского муниципального р-на	200
10.	Северный сельский клубный филиал МУ РЦКиД	Пыщугский р-н пос. Северный	Отдел культуры и туризма администрации Пыщугского муниципального р-на	100

Приложение 7

ПЕРЕЧЕНЬ ОБЪЕКТОВ ОРГАНИЗАЦИЙ СОЦИАЛЬНОГО ОБСЛУЖИВАНИЯ (ПО СОСТОЯНИЮ НА КОНЕЦ ГОДА)

№ п/п	Наименование, номер и тип учреждения	Местонахождение	Подчиненность	Число мест
1	Территориальный отдел социальной защиты населения, опеки и попечительства по Пыщугскому муниципальному району	С. Пыщуг ул.Первомайская д,4	Департамент соц.защиты населения, опеки и попечительства Костромской области	
2	Областное государственное учреждение	С. Пыщуг ул.Фокина	Департамент	20

	ственное учреждение «Пыщугский социально-реабилитационный центр для несовершеннолетних»	д.3	соц.защиты населения, опеки и попечительства Костромской области	
3	Областное государственное учреждение «Центр социального обслуживания населения»	С. Пыщуг ул. Первомайская д,4	Департамент соц.защиты населения, опеки и попечительства Костромской области	20

Приложение 8

ПЕРЕЧЕНЬ ОБЪЕКТОВ ОРГАНИЗАЦИЙ ОТДЫХА И ТУРИЗМА
(ПО СОСТОЯНИЮ НА КОНЕЦ ГОДА)

N п/п	Наименование, номер и тип организации	Местонахождение	Подчиненность	Число мест

Приложение 9

ПЕРЕЧЕНЬ СТРАТЕГИЙ, КОНЦЕПЦИЙ, ПРОГРАММ СОЦИАЛЬНО-ЭКОНОМИЧЕСКОГО РАЗВИТИЯ
МУНИЦИПАЛЬНОГО РАЙОНА (ГОРОДСКОГО ОКРУГА)

N п/п	Наименование стратегии, концепции, программы	Основные разделы	Объем финансирования, в т.ч. по источникам	Сроки реализации	Информация об утверждении

Приложение 10

ПЕРЕЧЕНЬ ОСОБО ОХРАНЯЕМЫХ ПРИРОДНЫХ ТЕРРИТОРИЙ

N п/п	Наименование	Площадь, га
1	Роща сосновая около с. Михайловица	10,0
2	Роща сосновая у п. Боровской	1,0
3	Бор «Слепенковский»	109,8
4	Калинин бор у с. Пыщуг	35,0
5	Бор сосновый на р.Пыщуг	14,0
6	Бор сосновый за д.Плоская	41,5
7	Бор сосновый за р. Ветлуга	179,6
8	Целевой лесной заказник на березу повислую (бородавчатую)	46,0
9	Целевой лесной заказник на осину	22,0
10	Грибные и ягодные места. Носковское участковое лесничество	21,0
11	Грибные и ягодные места. Носковское участковое лесничество	46,0
12	Грибные и ягодные места. Носковское участковое лесничество	137,1
13	Грибные и ягодные места. Пыщугское участковое лесничество	17,9
14	Грибные и ягодные места. Пыщугское участковое лесничество	24,5

15	Грибные и ягодные места. Ключевское участковое лесничество	52,7
16	Грибные и ягодные места. Ключевское участковое лесничество	169,2
17	Грибные и ягодные места. Михайловицкое участковое лесничество	153,5
18	Грибные и ягодные места. Михайловицкое участковое лесничество	38,1
19	Пруд в с. Пыщуг	2,0
20	Парк в с. Пыщуг	0,5
21	Парк в д. Крутая	1,0
	ИТОГО	1122,4